

แผนปฏิบัติการ ด้านการพัฒนาอุตสาหกรรม จังหวัดหนองบัวลำภู ประจำปี พ.ศ. ๒๕๖๓

สำนักงานอุตสาหกรรมจังหวัดหนองบัวลำภู
Nongbualamphu Provincial Industry Office



คำนำ

สำนักงานอุตสาหกรรมจังหวัดหนองบัวลำภู จัดทำแผนปฏิบัติการ ด้านการพัฒนาอุตสาหกรรมจังหวัดหนองบัวลำภู ปี ๒๕๖๓ โดยมีวัตถุประสงค์เพื่อเป็นข้อมูลสารสนเทศ สำหรับบริการแก่ผู้สนใจ นักลงทุนภาคอุตสาหกรรม ภาคเอกชน หน่วยงานภาครัฐ ทั้งส่วนกลาง ส่วนภูมิภาค และส่วนท้องถิ่น ตลอดจนภาคประชาสังคม/ชุมชน ประชาชนได้ใช้ประโยชน์ ซึ่งได้จัดประชุมสัมมนาเชิงปฏิบัติการเพื่อเปิดโอกาสให้ผู้ที่เกี่ยวข้องกับการพัฒนาอุตสาหกรรมในจังหวัดหนองบัวลำภู จากหน่วยงานภาครัฐและภาคเอกชน ได้มีส่วนร่วมเสนอแนะแนวทางในการพัฒนาอุตสาหกรรมจังหวัดหนองบัวลำภู เมื่อวันที่ ๒๖ ธันวาคม ๒๕๖๒ จึงรวบรวมข้อมูลเพื่อจัดทำเป็นแผนปฏิบัติการ ด้านการพัฒนาอุตสาหกรรมระดับจังหวัด โดยคำนึงถึงความเชื่อมโยงและสอดคล้องกับยุทธศาสตร์ของกระทรวงอุตสาหกรรม สำนักงานปลัดกระทรวงอุตสาหกรรม กลุ่มจังหวัดภาคตะวันออกเฉียงเหนือตอนบน ๑ และจังหวัดหนองบัวลำภู อันจะนำไปสู่การกระตุ้นให้เกิดการลงทุนของภาคอุตสาหกรรมและสร้างรายได้ให้กับประชาชนได้อย่างยั่งยืนต่อไป

กลุ่มนโยบายและแผนงาน
สำนักงานอุตสาหกรรมจังหวัดหนองบัวลำภู
มกราคม ๒๕๖๓

สารบัญ

	หน้า
ส่วนที่ ๑ บทสรุปผู้บริหาร	๑
ส่วนที่ ๒ ความสอดคล้องกับแผน ๓ ระดับ	
๒.๑ ยุทธศาสตร์ชาติ (แผนระดับที่ ๑)	๑
๒.๒ แผนระดับที่ ๒ (ที่เกี่ยวข้อง)	๒
๒.๓ แผนระดับที่ ๓ (ที่เกี่ยวข้อง)	๕
ส่วนที่ ๓ สารสำคัญของแผนปฏิบัติการ ด้านการพัฒนาอุตสาหกรรมจังหวัดหนองบัวลำภู ปี ๒๕๖๓	
๓.๑ การประเมินสถานการณ์ ปัญหา และความจำเป็นของแผนปฏิบัติการฯ	
๓.๑.๑ ข้อมูลสภาพทั่วไปของจังหวัด	๖
๓.๑.๒ การวิเคราะห์สถานการณ์และศักยภาพ	๑๗
๓.๑.๓ ข้อมูลการวิเคราะห์สถานะแวดล้อม และศักยภาพ	๑๙
๓.๒ ภาพรวม	
๓.๒.๑ วิสัยทัศน์	๒๗
๓.๒.๒ พันธกิจ	๒๗
๓.๒.๓ ประเด็นยุทธศาสตร์ ตัวชี้วัดและค่าเป้าหมาย	๒๗
ส่วนที่ ๔ ภาคผนวก	
๔.๑ โครงการแบบย่อ	๓๕
๔.๒ ความเชื่อมโยงแผนปฏิบัติราชการ อก., สปอ. และสำนักงานอุตสาหกรรมจังหวัด	๓๖
๔.๓ ข้อมูลสรุปผลการดำเนินงานในปีงบประมาณ พ.ศ. ๒๕๖๒ ตามแผนพัฒนาจังหวัด	๓๗
๔.๔ ข้อมูลสรุปผลการดำเนินงานในปีงบประมาณ พ.ศ. ๒๕๖๒ ตามแผนยุทธศาสตร์การพัฒนาอุตสาหกรรมจังหวัด พ.ศ. ๒๕๖๒	๓๗

แผนปฏิบัติการ ด้านการพัฒนาอุตสาหกรรม จังหวัดหนองบัวลำภู ปี พ.ศ. ๒๕๖๓

ส่วนที่ ๑ บทสรุปผู้บริหาร

แผนปฏิบัติการ ด้านการพัฒนาอุตสาหกรรมจังหวัดหนองบัวลำภู ประจำปี พ.ศ. ๒๕๖๓ ของสำนักงานอุตสาหกรรมจังหวัดหนองบัวลำภู จัดทำขึ้น เพื่อเป็นทิศทางการพัฒนาอุตสาหกรรมและการดำเนินงานของหน่วยงาน โดยมีกรอบแนวคิดและทฤษฎี ที่เกี่ยวข้องกับการพัฒนาประเทศและภาคอุตสาหกรรม ทั้งนี้นโยบายระดับประเทศ ได้แก่ ยุทธศาสตร์ชาติ ๒๐ ปี (พ.ศ. ๒๕๖๑ - ๒๕๘๐) แผนแม่บทภายใต้ยุทธศาสตร์ชาติ แผนพัฒนาเศรษฐกิจและสังคมแห่งชาติ ฉบับที่ ๑๒ (พ.ศ. ๒๕๖๐ - ๒๕๖๔) แผนปฏิรูปประเทศ แผนความมั่นคง และนโยบายระดับกระทรวง แผนปฏิบัติการด้านต่างๆ ที่เกี่ยวข้องกับการพัฒนาภาคอุตสาหกรรม เพื่อก่อให้เกิดการเชื่อมโยงในทิศทางเดียวกัน อย่างเป็นรูปธรรมและสอดคล้องกับบริบทที่เปลี่ยนแปลงไปมากขึ้น มุ่งไปสู่การพัฒนาอย่างยั่งยืนที่แท้จริง ประกอบกับการวิเคราะห์ ปัจจัยที่เกี่ยวข้องกับสำนักงานอุตสาหกรรมจังหวัดหนองบัวลำภู (SWOT Analysis & TOWs Matrix) ได้แก่ การวิเคราะห์ปัจจัยภายใน (Internal Factors) จุดแข็งและจุดอ่อนขององค์กร การวิเคราะห์ปัจจัยภายนอก (External Factors) โอกาสและอุปสรรคในมิติต่างๆ ที่มีผลต่อการพัฒนาอุตสาหกรรม จากการวิเคราะห์ดังกล่าว นำไปสู่การกำหนดวิสัยทัศน์ พันธกิจ เป้าหมาย ตัวชี้วัด และแนวทางการพัฒนาอุตสาหกรรมจังหวัดหนองบัวลำภู ประจำปี ๒๕๖๓ ของสำนักงานอุตสาหกรรมจังหวัดหนองบัวลำภู โดยมุ่งเน้นการพัฒนานโยบาย การผลักดันนโยบายสู่การปฏิบัติ การกำกับดูแลและส่งเสริมอุตสาหกรรม เพื่อการพัฒนาอุตสาหกรรมอย่างยั่งยืน ยึดหลักธรรมาภิบาลในการดำเนินงาน ควบคู่กับการกำกับดูแลสิ่งแวดล้อม ตามภารกิจของสำนักงานอุตสาหกรรมจังหวัดหนองบัวลำภู อย่างไรก็ตาม ปัจจัยสำคัญในการพัฒนาที่ขาดไม่ได้ คือ การพัฒนาองค์กรและบุคลากรของสำนักงานอุตสาหกรรมจังหวัดหนองบัวลำภู ให้ทันต่อการเปลี่ยนแปลงและเพิ่มประสิทธิภาพการให้บริการเพื่อเป็นการยกระดับการบริการอย่างต่อเนื่อง

ส่วนที่ ๒ ความสอดคล้องกับแผน ๓ ระดับ ตามนโยบายของมติคณะรัฐมนตรี เมื่อวันที่ ๔ ธันวาคม ๒๕๖๐

๒.๑ ยุทธศาสตร์ชาติ (แผนระดับที่ ๑)

๑) ยุทธศาสตร์ชาติ ด้านการสร้างความสามารถในการแข่งขัน

(๑) เป้าหมาย

เป้าหมายที่ ๑ ประเทศไทยเป็นประเทศที่พัฒนาแล้ว เศรษฐกิจเติบโตอย่างมีเสถียรภาพและยั่งยืน

เป้าหมายที่ ๒ ประเทศไทยมีขีดความสามารถในการแข่งขันสูงขึ้น

(๒) ประเด็นยุทธศาสตร์

ป.๑ โครงสร้างพื้นฐาน เชื่อมไทย เชื่อมโลก

(สร้างและพัฒนาเขตเศรษฐกิจพิเศษ เพิ่มพื้นที่และเมืองเศรษฐกิจ)

(๓) การบรรลุเป้าหมายตามยุทธศาสตร์ชาติ

มีแผนปฏิบัติการราชการอย่างเหมาะสมที่สามารถส่งผลการบรรลุเป้าหมายของยุทธศาสตร์ ในเรื่องการผลักดันและบูรณาการนโยบายและยุทธศาสตร์ให้เกิดผล

สัมฤทธิ์ ซึ่งเป็นการขับเคลื่อนความสำเร็จของการดำเนินงานตามนโยบายและแผน ดำเนินการตามแผน และแผนปฏิบัติราชการ เรื่อง การเสริมสร้างศักยภาพธุรกิจ ส่งผลให้ TFP อุตสาหกรรมเพิ่มขึ้น มูลค่าการลงทุนเพิ่มขึ้น ธุรกิจอุตสาหกรรมมี ศักยภาพสูงขึ้นและผลประกอบการดีขึ้น ผู้ประกอบการมีความเชื่อมั่นในการลงทุน เพิ่มขึ้น โดยแผนงานที่เกี่ยวข้อง ได้แก่ แผนงานเพื่อสนับสนุนด้านการสร้าง ความสามารถในการแข่งขัน การเสริมสร้างศักยภาพของธุรกิจอุตสาหกรรมการ ยกระดับการพัฒนาอุตสาหกรรมที่เกี่ยวข้อง

๒.๒ แผนระดับที่ ๒ (เฉพาะที่เกี่ยวข้อง)

๒.๒.๑ แผนแม่บทภายใต้ยุทธศาสตร์ชาติ ประเด็นอุตสาหกรรมและบริการแห่งอนาคต

๑) เป้าหมายระดับประเด็นของแผนแม่บทฯ

- เป้าหมายที่ ๑ : การขยายตัวของผลิตภัณฑ์มวลรวมในประเทศในสาขา อุตสาหกรรม และบริการ
- การบรรลุเป้าหมายตามแผนแม่บทฯ
ตัวชี้วัดแผนแม่บท : อัตราการขยายตัวของผลิตภัณฑ์มวลรวมในประเทศใน สาขาอุตสาหกรรม (เฉลี่ยร้อยละ) ขยายตัว ร้อยละ ๔.๖ ปี ๒๕๖๑ – ๒๕๖๕

๒) แผนย่อยของแผนแม่บทฯ : การพัฒนาระบบนิเวศอุตสาหกรรมและบริการแห่ง อนาคต

- แนวทางการพัฒนา
 - สนับสนุนการเพิ่มผลิตภาพการผลิตของอุตสาหกรรมและบริการ ตลอดห่วงโซ่มูลค่า โดยให้มีกลไกการเชื่อมโยงตลอดห่วงโซ่มูลค่า และมีมาตรการ สนับสนุนให้เกิดการเชื่อมโยงตั้งแต่ต้นน้ำถึงปลายน้ำ และจัดให้มีเทคโนโลยี และนวัตกรรมที่สนับสนุนภาคอุตสาหกรรม
 - กำหนดให้มีการทำการคาดการณ์เทคโนโลยีในอนาคต ทั้งในภาพรวม และ รายสาขาสำหรับการกำหนดยุทธศาสตร์ในการพัฒนาภาคเกษตร อุตสาหกรรม และบริการของประเทศให้เข้ากับการเปลี่ยนแปลง ทางด้าน เทคโนโลยีอย่างรวดเร็ว และเป็นแนวทางในการวางแผน การทำงานของทั้ง ภาครัฐและภาคธุรกิจ
 - วางแนวทางการผลิตและพัฒนาบุคลากรภาคอุตสาหกรรมและบริการ โดย เชื่อมโยงภาคการศึกษาภาคอุตสาหกรรมและบริการให้ ตอบสนองความ ต้องการของแต่ละสาขาของอุตสาหกรรมและบริการ และจัดให้มีแผนพัฒนา กำลังแรงงานทั้งประเทศในทุกระดับ ทั้ง แรงงานในประเทศที่เป็นแรงงานฝีมือ ผู้เชี่ยวชาญ และผู้ประกอบการและแรงงานต่างด้าว ตลอดจนส่งเสริมการ นำเข้าบุคลากรที่ขาดแคลน จากต่างประเทศหรือบุคลากรที่มีทักษะใน อุตสาหกรรมใหม่
 - ส่งเสริมการพัฒนาโครงสร้างพื้นฐานด้านข้อมูลที่สอดคล้องกับ การพัฒนา เศรษฐกิจของประเทศสนับสนุนให้มีข้อมูลเปิด เพื่อเพิ่มศักยภาพการแข่งขัน

ของภาคอุตสาหกรรม ส่งเสริมให้เกิดธรรมาภิบาลข้อมูลขึ้นในองค์กรต่าง ๆ ในสังคม และส่งเสริมให้มี การจัดเก็บข้อมูลของภาครัฐอย่างบูรณาการ

- เป้าหมายของแผนย่อย : ประเทศไทยมีความสามารถในการแข่งขันด้านดิจิทัล ในด้านความพร้อมในอนาคตดีขึ้น
- การบรรลุเป้าหมายตามแผนย่อยของแผนแม่บทฯ
ตัวชี้วัดแผนย่อย : อันดับขีดความสามารถในการแข่งขันด้านดิจิทัล ในด้านความพร้อมในอนาคต อันดับปี ๔๕

๒.๒.๒ แผนพัฒนาเศรษฐกิจและสังคมแห่งชาติ ฉบับที่ ๑๒

- ๑) วัตถุประสงค์ที่ ๒ : เพื่อให้เศรษฐกิจเข้มแข็ง แข่งขันได้ มีเสถียรภาพ และมีความยั่งยืน สร้างความเข้มแข็งของฐานการผลิตและบริการเดิมและขยายฐานใหม่โดยการใช้นวัตกรรมที่เข้มข้นมากขึ้น สร้างความเข้มแข็งของเศรษฐกิจฐานรากและสร้างความมั่นคงทางพลังงาน อาหาร และน้ำ
- ๒) เป้าหมายรวมที่ ๒ : ระบบเศรษฐกิจมีความเข้มแข็งและแข่งขันได้โครงสร้างเศรษฐกิจปรับสู่เศรษฐกิจฐานบริการและดิจิทัล มีผู้ประกอบการรุ่นใหม่และเป็นสังคมผู้ประกอบการ ผู้ประกอบการขนาดกลางและขนาดเล็กที่เข้มแข็งสามารถใช้นวัตกรรมและเทคโนโลยีดิจิทัลในการสร้างสรรค์คุณค่าสินค้าและบริการมีระบบการผลิตและให้บริการจากฐานรายได้เดิมที่มีมูลค่าเพิ่มสูงขึ้น และมีการลงทุนในการผลิตและบริการฐานความรู้ขั้นสูงใหม่ๆ ที่เป็นมิตรกับสิ่งแวดล้อมและชุมชน รวมทั้งกระจายฐานการผลิตและการให้บริการสู่ภูมิภาคเพื่อลดความเหลื่อมล้ำ โดยเศรษฐกิจไทยมีเสถียรภาพและมีอัตราการขยายตัวเฉลี่ยร้อยละ ๕ ต่อปีและมีปัจจัยสนับสนุน อาทิ ระบบโลจิสติกส์ พลังงาน และการลงทุนวิจัยและพัฒนาที่เอื้อต่อการขยายตัวของภาคการผลิตและบริการ
- ๓) ยุทธศาสตร์ที่ ๓ : การสร้างความเข้มแข็งทางเศรษฐกิจและแข่งขันได้อย่างยั่งยืน
 - (๓.๑) เป้าหมายระดับยุทธศาสตร์ : เศรษฐกิจรายสาขาเติบโตอย่างเข้มแข็งและเป็นฐานในการสร้างความเจริญเติบโตทางเศรษฐกิจของประเทศ
 - (๓.๒) แนวทางการพัฒนา : การเสริมสร้างและพัฒนาขีดความสามารถในการแข่งขันของภาคการผลิตและบริการ มุ่งเน้นการสร้างความเชื่อมโยงของห่วงโซ่มูลค่าระหว่างภาคเกษตร อุตสาหกรรม บริการ และการค้าการลงทุน เพื่อยกระดับศักยภาพในการแข่งขันของประเทศ สร้างรายได้และกระจายรายได้สู่คนในชุมชน อย่างทั่วถึง อันจะนำมาซึ่งความเข้มแข็งของทั้งเศรษฐกิจในภาพรวมและเศรษฐกิจฐานรากตามหลักการพัฒนาที่ยั่งยืน

๒.๒.๓ นโยบายรัฐบาล (แถลงนโยบายวันที่ ๒๕ กรกฎาคม ๒๕๖๒)

- นโยบายหลัก : การพัฒนาเศรษฐกิจและความสามารถในการแข่งขันของไทย

พัฒนาภาคอุตสาหกรรม

๑) พัฒนาอุตสาหกรรมภายใต้แนวคิดเศรษฐกิจชีวภาพ เศรษฐกิจหมุนเวียน และเศรษฐกิจสีเขียว [Bio-Circular-Green (BCG) Economy] โดยนำความก้าวหน้าทางเทคโนโลยีและนวัตกรรมมาพัฒนาต่อยอดและสร้างมูลค่าเพิ่ม จากทรัพยากรความหลากหลายทางชีวภาพและวัฒนธรรมในการผลิตสินค้าเกษตร อุตสาหกรรม และบริการของท้องถิ่น ปรับระบบการบริหารจัดการการผลิตและระบบโลจิสติกส์ส่งเสริมการใช้พลังงาน ทดแทน การใช้ประโยชน์

จากวัสดุเหลือใช้ทางการเกษตรมาเพิ่มมูลค่า การบริหารจัดการของเสีย อุตสาหกรรมและขยะแบบคลัสเตอร์ระหว่างอุตสาหกรรมและชุมชนในแต่ละพื้นที่ของจังหวัด กลุ่มจังหวัดเพื่อลดผลกระทบทางสิ่งแวดล้อมและสุขภาพ พร้อมทั้งให้ความสำคัญกับกฎระเบียบ ทางด้านสิ่งแวดล้อมในระดับประเทศและระหว่างประเทศ

๒) พัฒนาอุตสาหกรรมไทยให้สามารถตอบสนอง การเปลี่ยนแปลงเทคโนโลยีหรือแนวโน้มการค้าโลกโดยคำนึงถึงศักยภาพ ความสามารถในการแข่งขัน แนวโน้มความต้องการของตลาดในประเทศและตลาดโลก เพื่อให้อุตสาหกรรมไทยมีระดับ ผลผลิตที่สามารถแข่งขันได้ในเวทีโลก สร้างนวัตกรรมใหม่ที่มีมูลค่าสูงในอุตสาหกรรมที่มี ศักยภาพ และอุตสาหกรรมอนาคต อาทิอุตสาหกรรมต่อเนื่องจากการพัฒนาระบบคมนาคมของ ประเทศ อุตสาหกรรมที่เกี่ยวข้องกับการส่งเสริมความมั่นคงของประเทศ อุตสาหกรรมอวกาศ พร้อมทั้งให้ความสำคัญกับการพัฒนาศักยภาพของผู้ประกอบการขนาดกลางและขนาดย่อม ตลอดจนห่วงโซ่อุปทานให้สามารถใช้ประโยชน์จากความก้าวหน้าทางเทคโนโลยีเพื่อยกระดับ ความสามารถในการแข่งขัน

๓) สร้างกลไกสนับสนุนการพัฒนาขีดความสามารถของ ผู้ประกอบการรายใหม่ โดยการสร้างสภาพแวดล้อมที่เอื้อต่อการเข้าถึงเทคโนโลยีการวิจัย และนวัตกรรม การปรับปรุงกฎระเบียบให้เอื้อต่อการพัฒนาผู้ประกอบการ การเข้าถึงแหล่งเงิน การพัฒนาศูนย์ทดสอบหรือวิจัยและออกแบบที่ได้มาตรฐานสากลและการใช้สถาบันการศึกษาที่มีอยู่ ในพื้นที่มาสนับสนุนด้านการวิจัยและพัฒนาเพื่อเพิ่มคุณค่าให้กับสินค้าและบริการ

๔) พัฒนาระบบและกลไกภาครัฐและสภาพแวดล้อมให้มี ประสิทธิภาพในการสนับสนุนผู้ประกอบการ โดยการจัดทำแพลตฟอร์มที่เหมาะสมสำหรับกลุ่มผู้ประกอบการขนาดกลางและขนาดย่อม และกลุ่มวิสาหกิจเริ่มต้นในการสร้างมูลค่าเพิ่ม ของผลิตภัณฑ์ด้วยการใช้นวัตกรรม การพัฒนาคุณภาพมาตรฐาน การตลาด และการบัญชี เพิ่มประสิทธิภาพของระบบ บ่มเพาะผู้ประกอบการและสถาบันเฉพาะทางต่าง ๆ ให้สามารถ เป็นกลไกหลักที่เข้มแข็งในการร่วมมือกับสถาบันการศึกษา เพื่อพัฒนาและบ่มเพาะศักยภาพ ผู้ประกอบการในการสร้างมูลค่าเพิ่มของผลิตภัณฑ์

● นโยบายเร่งด่วน :

๑) มาตรการเศรษฐกิจเพื่อรองรับความผันผวนของเศรษฐกิจโลก โดยเร่งกระบวนการจัดทำงบประมาณรายจ่ายประจำปีงบประมาณ พ.ศ. ๒๕๖๓ ปรับปรุง ประสิทธิภาพการใช้จ่ายงบประมาณ เพื่อให้มีเม็ดเงินเข้าสู่ระบบเศรษฐกิจโดยเร็ว จัดเตรียม มาตรการรองรับการกีดกันทางการค้าและมาตรการสนับสนุนเพื่อเพิ่มช่องทางการส่งออก ให้ผู้ส่งออกที่ได้รับผลกระทบจากมาตรการกีดกันทางการค้า ปรับปรุงทิศทางการส่งออกไปยัง ตลาดอื่นโดยเร็ว ขยายความร่วมมือทางการค้าและเศรษฐกิจกับประเทศที่มีศักยภาพ และส่งเสริม การท่องเที่ยวภายในประเทศ ทั้งในส่วนในเมืองหลัก เมืองรอง และการท่องเที่ยวชุมชน เพื่อกระจายรายได้ในรูปแบบเศรษฐกิจแบ่งปัน เพื่อสร้างรายได้และกระตุ้นเศรษฐกิจ ภายในประเทศในช่วงที่มีข้อจำกัดด้านการส่งออก และส่งเสริมผู้ประกอบการขนาดกลาง และขนาดย่อม

๒) การวางรากฐานระบบเศรษฐกิจของประเทศสู่อนาคต โดยต่อยอด อุตสาหกรรมเป้าหมายและวางรากฐานการพัฒนาภายใต้แนวคิดเศรษฐกิจชีวภาพ เศรษฐกิจ หมุนเวียน และเศรษฐกิจสีเขียว ดึงดูดการลงทุนของภาคเอกชนในเขตพัฒนาพิเศษภาคตะวันออก เขตเศรษฐกิจพิเศษ เมืองอัจฉริยะ และการลงทุนในโครงสร้างพื้นฐานที่ทันสมัย รวมทั้งวางรากฐานการพัฒนาเทคโนโลยีสื่อสารไร้สายในระบบ ๕G ควบคู่ไปกับการพัฒนาทักษะของผู้ประกอบการขนาดกลางและขนาดย่อม และชุมชน ในการเข้าถึงตลาดในประเทศและ

ตลาดโลก ผ่านแพลตฟอร์มพาณิชย์อิเล็กทรอนิกส์และการใช้ประโยชน์ของเทคโนโลยีสารสนเทศสมัยใหม่ ในการให้บริการสาธารณสุขและการศึกษาทางไกล การสร้างผู้ประกอบการอัจฉริยะทั้งในส่วน ผู้ประกอบการขนาดกลางและขนาดย่อม เกษตรกร รวมถึงผู้ประกอบการยุคใหม่พร้อมทั้งส่งเสริม การใช้ปัญญาประดิษฐ์เพื่อเป็นฐานในการขับเคลื่อนประเทศด้วยปัญญาประดิษฐ์ในอนาคต

๓) การพัฒนาระบบการให้บริการประชาชน โดยมุ่งสู่ความเป็นรัฐบาลดิจิทัล ที่โปร่งใสตรวจสอบได้พัฒนาระบบจัดเก็บและเปิดเผยข้อมูลของภาครัฐ ปรับปรุงระบบการอนุมัติ และอนุญาตของทางราชการที่สำคัญให้เป็นระบบดิจิทัลทั้งบุคคลและนิติบุคคลเพื่อลดการใช้ดุลยพินิจ ของเจ้าหน้าที่รัฐ ลดภาระค่าใช้จ่ายของประชาชน ลดขั้นตอนที่ยุ่งยากเกินความจำเป็น ลดข้อจำกัดด้านกฎหมายที่เป็นปัญหาอุปสรรคต่อการทำธุรกิจและการดำรงชีวิตของประชาชน แก้ไขกฎหมายที่ไม่เป็นธรรม ล้าสมัย และเป็นอุปสรรคต่อการพัฒนาประเทศ ผ่านการทดลองใช้ มาตรการด้านกฎระเบียบต่าง ๆ เพื่อให้เกิดการเรียนรู้และขับเคลื่อนการให้บริการในทิศทางที่ตรงกับความต้องการของประชาชนและภาคธุรกิจ

๒.๓ แผนระดับที่ ๓ ที่เกี่ยวข้อง

- แผนปฏิบัติการด้านการพัฒนาอุตสาหกรรมไทย ๔.๐ ระยะ ๒๐ ปี (พ.ศ. ๒๕๖๑ - ๒๕๘๐) โดย สำนักงานเศรษฐกิจอุตสาหกรรม กระทรวงอุตสาหกรรม
- แผนปฏิบัติการด้านการพัฒนาอุตสาหกรรมและบริการแห่งอนาคต โดย สำนักงานเศรษฐกิจอุตสาหกรรม กระทรวงอุตสาหกรรม
- แผนปฏิบัติการด้านการพัฒนาอุตสาหกรรมแปรรูปอาหาร พ.ศ. ๒๕๖๒ - ๒๕๗๙ โดย สำนักงานเศรษฐกิจอุตสาหกรรม กระทรวงอุตสาหกรรม
- แผนปฏิบัติการด้านการพัฒนาเมืองอุตสาหกรรมเชิงนิเวศ โดย กรมโรงงานอุตสาหกรรม กระทรวงอุตสาหกรรม
- แผนปฏิบัติการด้านดิจิทัล ของกระทรวงอุตสาหกรรม พ.ศ. ๒๕๖๓ - ๒๕๖๕ โดย สำนักงานปลัดกระทรวงอุตสาหกรรม กระทรวงอุตสาหกรรม
- แผนปฏิบัติราชการระยะ ๓ ปี (พ.ศ. ๒๕๖๓ - ๒๕๖๕) ของกระทรวงอุตสาหกรรม เรื่อง การพัฒนาสมรรถนะองค์กรเพื่อให้บริการอย่างมีคุณภาพ
- แผนปฏิบัติราชการรายปี พ.ศ. ๒๕๖๓ ของกระทรวงอุตสาหกรรม เรื่อง การพัฒนาสมรรถนะองค์กรเพื่อให้บริการอย่างมีคุณภาพ
- แผนปฏิบัติราชการระยะ ๓ ปี (พ.ศ. ๒๕๖๓ - ๒๕๖๕) ของสำนักงานปลัด กระทรวงอุตสาหกรรม เรื่อง การผลักดันและบูรณาการนโยบายและแผนยุทธศาสตร์ให้เกิดผลสัมฤทธิ์
- แผนปฏิบัติราชการรายปี พ.ศ. ๒๕๖๓ ของสำนักงานปลัดกระทรวงอุตสาหกรรม เรื่อง การผลักดันและบูรณาการนโยบายและแผนยุทธศาสตร์ให้เกิดผลสัมฤทธิ์

ส่วนที่ ๓ สารสำคัญของแผนปฏิบัติการ ด้านการพัฒนาอุตสาหกรรม จังหวัดหนองบัวลำภู ปี ๒๕๖๓

การบริหารจัดการภาครัฐแนวใหม่ ให้ความสำคัญกับการจัดทำแผนในทุกระดับ ซึ่งกระทรวงอุตสาหกรรมก็ได้ตอบสนองนโยบายและให้ความสำคัญกับการจัดทำแผนในทุกระดับเช่นกัน โดยจัดสรรงบประมาณให้สำนักงานอุตสาหกรรมจังหวัดหนองบัวลำภู จำนวน ๓๐,๐๐๐ บาท (สามหมื่นบาทถ้วน) เพื่อให้ดำเนินการจัดทำแผนยุทธศาสตร์การพัฒนาอุตสาหกรรมระดับจังหวัดให้สอดคล้องกับนโยบายและยุทธศาสตร์การพัฒนาของภาครัฐที่เกี่ยวข้อง และสอดคล้องกับสภาพแวดล้อมที่เปลี่ยนแปลงไปในเชิงพื้นที่ แผนปฏิบัติการ ด้านการพัฒนาอุตสาหกรรม จังหวัดหนองบัวลำภูที่มีประสิทธิภาพ ย่อมสามารถตอบสนองความต้องการ ความคาดหวังของผู้ประกอบการและประชาชนในพื้นที่ได้ดี ซึ่งเป็นเครื่องมือที่สำคัญและเป็นกลไกในการขับเคลื่อนการพัฒนาจังหวัด ขับเคลื่อนเศรษฐกิจให้หลุดพ้นจากความยากจนต่อไป

๓.๑ การประเมินสถานการณ์ ปัญหา และความจำเป็นของแผนปฏิบัติการ ด้านการพัฒนา อุตสาหกรรม จังหวัดหนองบัวลำภู ปี ๒๕๖๓

๓.๑.๑ ข้อมูลสภาพทั่วไปของจังหวัด

๑) ประวัติความเป็นมา

ยุคก่อนประวัติศาสตร์

จังหวัดหนองบัวลำภูเป็นดินแดนที่อยู่อาศัยของมนุษย์มาตั้งแต่ยุคก่อนประวัติศาสตร์ ปรากฏหลักฐานตามโครงกระดูกมนุษย์และสัตว์ เศษภาชนะดินเผา ทั้งแบบผิวเรียบและแบบตกแต่งผิวด้วยการเขียนสีและลวดลายต่างๆ เช่น หินดินเผา หินบดเผา เครื่องมือเหล็ก เครื่องประดับสำริด อายุประมาณ ๒,๕๐๐ ปีมาแล้ว มีหลักฐานที่ปรากฏเด่นชัด

ยุคประวัติศาสตร์

- สมัยทราวดี

มนุษย์เริ่มมีการประดิษฐ์ตัวอักษรขึ้น มีหลักฐานที่เห็นได้ชัด คือ ใบเสมาหินทราย ที่วัดพระธาตุเมืองพิณ อ.นาแก และวัดป่าโนนคำวิเวก อ.สุวรรณคูหา เป็นต้น

- สมัยพระไชยเชษฐาธิราช

ประมาณปี พ.ศ. ๒๑๐๖ พระไชยเชษฐาธิราช แห่งกรุงศรีสัตนาคนหุต (เวียงจันทน์) ได้อพยพผู้คนมาอยู่อาศัย ณ ที่แห่งนี้ ได้สร้างพระพุทธรูปและศิลาจารึกไว้ที่ถ้ำสุวรรณคูหา อ.สุวรรณคูหา และนำไพร่พลมาบูรณะสร้างบ้านแปลงเมืองหนองบัวลุ่มภูขึ้นใหม่ที่ริมหนองบัว ซึ่งเป็นเมืองเก่ามาแต่สมัยขอมเรืองอำนาจ ได้สร้างพระพุทธรูปวิหาร ขุดบ่อน้ำในบริเวณวัดในหรือวัดศรีคุณเมืองและยกฐานะขึ้นเป็นเมือง “จำปานครกบแก้วบัวบาน” หรือเมือง “หนองบัวลุ่มภู”

- สมัยกรุงศรีอยุธยา

ประมาณปี พ.ศ. ๒๑๑๗ ช่วงเสียกรุงศรีอยุธยาให้พม่าครั้งที่ ๑ สมเด็จพระนเรศวรได้ตามเสด็จพระมหาธรรมราชาพระราชบิดายกทัพเข้ารบกับกรุงศรีสัตนาคนหุต (เวียงจันทน์) และได้นำกองทัพเสด็จประทับพักแรมที่ริมหนองบัวแต่ทรงพระประชวรด้วยไข้ทรพิษเสียก่อน จำต้องเลิกทัพเสด็จกลับกรุงศรีอยุธยาต่อมาประมาณปี พ.ศ. ๒๓๐๒ สมัยพระเจ้าเอกทัศ กษัตริย์องค์สุดท้ายแห่งกรุงศรีอยุธยา พระวอ พระตาซึ่งเป็นเสนาบดีของเจ้ากรุงเวียงจันทน์ได้อพยพหนีข้ามลำน้ำโขง มาตั้งภูมิลำเนาบูรณะสร้างบ้านแปลงเมือง “จำปานครกบแก้วบัวบาน” ขึ้นใหม่และตั้งชื่อว่า



“ นครเขื่อนขันธ์กาบแก้วบัวบาน ” แต่ภายหลังประมาณปี พ.ศ. ๒๓๑๐ ถูกกองทัพของพระเจ้าสิริบุญสาร โอรสเจ้าเมืองเวียงจันทร์ตีแตกในเวลาต่อมา

- สมัยกรุงธนบุรี-กรุงรัตนโกสินทร์

ประมาณปี พ.ศ. ๒๓๒๑ พระเจ้ากรุงธนบุรีได้โปรดให้พระยาจักรีเรียกกองทัพมาปราบ พระเจ้าสิริบุญสารจนได้รับชัยชนะในที่สุด และนำพระแก้วมรกตและพระพุทธรูปปางต่างๆ กลับมาถวาย พระเจ้าตากสินแห่งกรุงธนบุรี และได้รับการปูนบำเหน็จเป็น “เจ้าพระยามหากษัตริย์ศึก” เมืองนครเขื่อนขันธ์กาบแก้ว บัวบาน จึงได้ขึ้นกับราชอาณาจักรไทยตั้งแต่นั้นมา

- สมัยกรุงรัตนโกสินทร์

พ.ศ. ๒๓๖๙-๒๔๐๖ ในรัชกาลที่ ๓ เจ้านุวงศ์แห่งเวียงจันทร์เป็นกบฏยกทัพมายึดเมืองนครราชสีมา จึงส่งกองทัพไทยมาปราบ เจ้านุวงศ์ได้ถอยทัพกลับมาตั้งรับอยู่ที่หนองบัวลุ่มภู ฝ่ายไทยติดตามขับไล่ตามจับเจ้านุวงศ์ได้ที่เวียงจันทร์ แล้วนำตัวกลับไปพิจารณาโทษที่กรุงเทพฯ

พ.ศ. ๒๔๓๓ สมัยรัชกาลที่ ๔ ได้จัดระเบียบการปกครองบ้านเมืองทางลุ่มน้ำโขงใหม่ โดยให้ข้าหลวงเมืองหนองคายบังคับบัญชาเมืองหนองบัวลุ่มภูขึ้นกับเมืองหนองคาย ต่อมาสังกัดอยู่กับ หัวเมืองลาวพวน พระปทุมเทวาภิบาล เจ้าเมืองหนองคายได้แต่งตั้งพระวิชัยโตมรเทศ มาตรการนครเขื่อนขันธ์กาบแก้วบัวบาน และเปลี่ยนชื่อเมืองใหม่ว่า “กมฺพทาสัย”

พ.ศ. ๒๔๔๙ ได้โปรดเกล้าฯ ให้เปลี่ยนชื่อเมืองกมฺพทาสัยเป็น “เมืองหนองบัวลุ่มภู” ขึ้นอยู่บริเวณบ้านหมากแข้ง พ.ศ. ๒๔๕๐ ได้โปรดเกล้าฯ ให้กระทรวงมหาดไทยรวมเมืองต่างๆ ในบริเวณบ้านหมากแข้ง ตั้งเป็นเมืองจัตวา เรียกว่า เมืองอุดรธานี ส่วนเมืองในสังกัดบริเวณให้มีฐานะเป็นอำเภอ เมืองหนองบัวลำภู จึงกลายเป็น “อำเภอหนองบัวลำภู” ขึ้นกับจังหวัดอุดรธานี โดยมีพระวิจิตรกมฺพทกิจเป็นนายอำเภอคนแรก

พ.ศ. ๒๕๓๖ รัฐบาลมีการกระจายอำนาจมายังส่วนภูมิภาค เพื่อประโยชน์ด้านการปกครองการให้บริการของรัฐ การอำนวยความสะดวกแก่ประชาชน การส่งเสริมให้ท้องถิ่นเจริญยิ่งขึ้น คณะรัฐมนตรีและรัฐสภา จึงได้อนุมัติร่างพระราชบัญญัติจัดตั้งจังหวัดหนองบัวลำภูตามร่างเสนอของนายเฉลิมพล สนิทวงศ์ชัยและคณะ และได้รับการประกาศจัดตั้งเป็นจังหวัดหนองบัวลำภู ตั้งแต่วันที่ ๑ ธันวาคม ๒๕๓๖ โดยประกาศในหนังสือราชกิจจานุเบกษา ฉบับพิเศษ เล่มที่ ๑๑๐ ตอนที่ ๑๒๕ ลงวันที่ ๒ กันยายน พ.ศ. ๒๕๓๖ เป็นต้นมาจนถึงปัจจุบัน

๒) ลักษณะทางกายภาพ

๒.๑ ที่ตั้งและอาณาเขต



ที่ตั้ง จังหวัดหนองบัวลำภู ตั้งอยู่ระหว่างเส้นรุ้งที่ ๑๗ องศาเหนือ และเส้นแวงที่ ๑๐๒ องศาตะวันออก อยู่ทางทิศตะวันออกเฉียงเหนือของประเทศไทย เป็นที่ราบสูง บางส่วนเป็นพื้นที่ลูกคลื่น ลอนตื้นถึงลอนลึก มีความสูงเฉลี่ยจากระดับน้ำทะเลปานกลางประมาณ ๒๐๐ เมตร ห่างจากกรุงเทพมหานคร ตามทางหลวงแผ่นดินหมายเลข ๒๑๐ เป็นระยะทางประมาณ ๖๐๘ กิโลเมตร โดยห่างจากจังหวัดอุดรธานี – หนองบัวลำภู ตามเส้นทางหลวงหมายเลข ๒๑๐ ประมาณ ๔๖ กิโลเมตร หรือตามทางหลวงแผ่นดินหมายเลข ๒๒๘ ประมาณ ๕๑๘ กิโลเมตร

อาณาเขต จังหวัดหนองบัวลำภู มีขนาดพื้นที่ รวมทั้งจังหวัด ประมาณ ๓,๘๕๙ ตารางกิโลเมตร หรือประมาณ ๒,๔๑๑,๙๓๗.๕ ไร่ คิดเป็นร้อยละ ๒.๒๗ ของภาคตะวันออกเฉียงเหนือ และร้อยละ ๐.๗๕ ของประเทศ มีอาณาเขตติดต่อ ดังนี้

- ทิศเหนือ ติดต่อกับ อ. น้ำโสม อ. บ้านฝ้อ จ.อุตรธานี
- ทิศใต้ ติดต่อกับ อ. สีชมพู อ.หนองนาคำ จ.ขอนแก่น
- ทิศตะวันตก ติดต่อกับ อ.ภูกระดึง อ.วังสะพุง อ.ผาขาว และ อ.เอราวัณ จ.เลย
- ทิศตะวันออก ติดต่อกับ อ.บ้านฝ้อ อ.กุดจับ อ.หนองวัวซอ จ.อุตรธานี

๒.๒ ลักษณะภูมิอากาศ

ลักษณะภูมิอากาศ แบ่งออกเป็น ๓ ฤดู เช่นเดียวกับจังหวัดอื่นๆ ในภาคตะวันออกเฉียงเหนือ ได้แก่ ฤดูร้อน ฤดูฝน ฤดูหนาว สภาพอากาศโดยทั่วไปขึ้นอยู่กับมรสุมที่พัดผ่านประจำปี จัดอยู่ในประเภทภูมิอากาศแบบพื้นเมืองร้อนเฉพาะฤดู กล่าวคือ จะมีฝนตกเฉพาะฤดูฝน สลับกับช่วงแห้งแล้งในฤดูหนาวและร้อน

๒.๓ ลักษณะภูมิประเทศ

สภาพพื้นที่ส่วนใหญ่ของจังหวัดหนองบัวลำภู เป็นที่ราบสูง บางส่วนเป็นพื้นที่ลูกคลื่น ลอนตื้นถึงลอนลึก มีความสูงเฉลี่ยจากระดับน้ำทะเลปานกลางประมาณ ๒๐๐ เมตร ทางด้านทิศเหนือและตะวันออกเฉียงเหนือของจังหวัดเป็นภูเขาติดต่อกับอำเภอน้ำโสม จังหวัดอุตรธานี อำเภอนาดวัง และอำเภอวังสะพุง จังหวัดเลย พื้นที่มีลักษณะลาดลงไปทางทิศใต้และตะวันออกของจังหวัด ซึ่งเป็นที่ราบลุ่มน้ำลำพะเนียง ดินส่วนใหญ่เป็นดินปนทรายและลูกรังไม่สามารถเก็บน้ำหรืออุ้มน้ำ ทางด้านตะวันออกของจังหวัดเป็นแนวเทือกเขาภูพานกั้นเขตแดน กับจังหวัดอุตรธานีตลอดแนวจากเหนือลงใต้ และติดต่อกับภูเขาในอำเภอนโนนสัง ส่วนตอนใต้ของจังหวัดติดกับอ่างเก็บน้ำเขื่อนอุบลรัตน์

๓) ข้อมูลการปกครอง/ประชากร

การแบ่งเขตการปกครอง

จังหวัดหนองบัวลำภู แบ่งการปกครองออกเป็น ๖ อำเภอ ๕๙ ตำบล ๖๘๗ หมู่บ้าน ๓๓ ชุมชน ๑ เทศบาลเมือง , ๒๓ เทศบาลตำบล, ๑ อบจ. , และ ๔๓ อบต.

ตารางการแบ่งเขตการปกครอง

อำเภอ	จำนวนตำบล (แห่ง)	จำนวนหมู่บ้าน/ชุมชน (แห่ง)	จำนวนเทศบาล (แห่ง)	จำนวน อบต. (แห่ง)
อ.เมืองฯ	๑๕	๑๕๓ / ๓๓	๔	๑๓
อ.ศรีบุญเรือง	๑๒	๑๕๘	๕	๙
อ.นากลาง	๙	๑๒๗	๕	๕
อ.โนนสัง	๑๐	๑๐๗	๔	๗
อ.นาวัง	๕	๕๑	๑	๕
อ.สุวรรณคูหา	๘	๙๑	๕	๔
รวม	๕๙	๖๘๗ / ๓๓	๒๔	๔๓

จำนวนประชากรในจังหวัดหนองบัวลำภู จากการรวบรวมสถิติของกรมการปกครอง กระทรวงมหาดไทย ในปี พ.ศ. ๒๕๖๒ มีทั้งสิ้น ๕๑๒,๗๘๐ คน แยกเป็น เพศชาย ๒๕๖,๒๒๑ คน เพศหญิง ๒๕๖,๕๕๙ คน จำนวนครัวเรือน ๑๔๙,๘๙๑ ครัวเรือน ดังภาพ

รายงานสถิติจำนวนประชากรและบ้าน
ประจำปี พ.ศ. ๒๕๖๒

อำเภอ	ชาย	หญิง	รวม	ครัวเรือน
จังหวัดหนองบัวลำภู	๒๕๖,๒๒๑	๒๕๖,๕๕๙	๕๑๒,๗๘๐	๑๔๙,๘๙๑
อำเภอเมืองหนองบัวลำภู	๕๑,๓๒๔	๕๐,๙๕๗	๑๐๒,๒๘๑	๒๙,๙๔๖
อำเภอนากลาง	๓๓,๖๐๙	๓๓,๑๔๔	๖๖,๗๕๓	๑๘,๐๙๑
อำเภอโนนสัง	๒๖,๙๙๖	๒๗,๑๗๔	๕๔,๑๗๐	๑๓,๔๐๙
อำเภอศรีบุญเรือง	๔๖,๕๖๒	๔๕,๖๘๙	๙๒,๒๕๑	๒๔,๖๑๑
อำเภอสุวรรณคูหา	๒๗,๓๐๔	๒๗,๐๔๓	๕๔,๓๔๗	๑๔,๗๗๓
อำเภอนาวัง	๑๕,๒๔๗	๑๕,๒๓๔	๓๐,๔๘๑	๘,๕๒๓
ท้องถิ่นเทศบาลตำบลยางหล่อ	๔,๖๐๔	๔,๖๗๑	๙,๒๗๕	๒,๕๒๕
ท้องถิ่นเทศบาลตำบลนาเหล่า	๓,๓๙๘	๓,๕๕๓	๖,๙๕๑	๒,๓๙๓
ท้องถิ่นเทศบาลตำบลสุวรรณคูหา	๓,๘๙๕	๔,๐๑๒	๗,๙๐๗	๒,๗๖๖
ท้องถิ่นเทศบาลตำบลบ้านโคก	๓,๑๕๘	๓,๔๓๑	๖,๕๘๙	๑,๘๕๐
ท้องถิ่นเทศบาลตำบลโนนสูงเปลือย	๒,๓๒๙	๒,๕๐๓	๔,๘๓๒	๒,๕๘๐
ท้องถิ่นเทศบาลตำบลจอมทอง	๒,๕๘๒	๒,๔๙๘	๕,๐๘๐	๑,๔๘๘
ท้องถิ่นเทศบาลตำบลโนนสัง	๔,๑๖๓	๔,๒๘๖	๘,๔๔๙	๒,๗๒๕
ท้องถิ่นเทศบาลตำบลกุดตุ้ม	๑,๓๙๕	๑,๓๘๙	๒,๗๘๔	๗๒๗
ท้องถิ่นเทศบาลตำบลนากลาง	๙,๙๙๕	๑๐,๓๐๘	๒๐,๓๐๓	๖,๕๒๕
ท้องถิ่นเทศบาลตำบลกุดดินจี่	๒,๗๙๑	๒,๘๗๒	๕,๖๖๓	๑,๗๘๒
ท้องถิ่นเทศบาลตำบลหัวนา	๑,๘๔๙	๑,๘๒๘	๓,๖๗๗	๑,๐๒๖
ท้องถิ่นเทศบาลตำบลนามะเฟือง	๒,๐๑๑	๒,๑๔๖	๔,๑๕๗	๑,๐๖๙
ท้องถิ่นเทศบาลตำบลนาคำไฮ	๒,๕๐๑	๒,๕๑๐	๕,๐๑๑	๑,๔๑๑
ท้องถิ่นเทศบาลเมืองหนองบัวลำภู	๑๐,๕๐๘	๑๑,๓๑๑	๒๑,๘๑๙	๑๑,๖๗๑

ที่มา : <http://stat.bora.dopa.go.th> (ระบบทางการทะเบียน, ข้อมูลสถิติ)

๔) ข้อมูลโครงสร้างพื้นฐาน

การใช้ไฟฟ้า

จำนวนผู้ใช้ไฟฟ้าในจังหวัดหนองบัวลำภู จากการรวบรวมสถิติของการไฟฟ้าส่วนภูมิภาค จังหวัดหนองบัวลำภูในปี พ.ศ. ๒๕๖๑ มีผู้ใช้ไฟฟ้าทั้งสิ้น ๑๔๓,๖๐๙ ราย คิดเป็นการจำหน่ายกระแสไฟฟ้า ๒๙๐ ล้าน กิโลวัตต์/ชั่วโมง (ที่มา : รายงานสถิติจังหวัดหนองบัวลำภู, ๒๕๖๓)

และจังหวัดหนองบัวลำภูยังมีโรงงานพลังงานไฟฟ้าชีวมวลสามารถผลิตพลังงานไฟฟ้าได้ ๗๒ เมกะวัตต์

ข้อมูลสถิติด้านสังคม

ลำดับ	รายการข้อมูลพื้นฐาน	หน่วย วัด	๒๕๕๙	๒๕๖๐	๒๕๖๑	หมายเหตุ
๑	จำนวนประชากรจากการทะเบียน	คน	๕๑๐,๗๓๔	๕๑๑,๖๔๑	๕๑๒,๑๑๗	
๒	วัยเด็ก (๐-๑๔ ปี)	คน	๙๑,๘๔๖	๙๐,๕๓๑	๙๕,๒๒๖	
๓	วัยแรงงาน (๑๕-๕๙ ปี)	คน	๓๔๗,๔๒๕	๓๔๖,๔๕๒	๓๓๘,๗๗๖	
๔	วัยสูงอายุ (๖๐ ปีขึ้นไป)	คน	๖๖,๓๙๕	๖๙,๕๙๐	๗๗,๐๒๐	
๕	อัตราการเปลี่ยนแปลงของประชากร	ร้อยละ	๐.๑๓	๐.๑๘	๐.๐๙	
๖	ความหนาแน่นของประชากร	คน/ ตร.กม.	๑๓๒.๒	๑๓๒.๖	๑๓๒.๗	
๗	จำนวนบ้านจากการทะเบียน	หลัง	๑๔๓,๗๒๐	๑๔๕,๘๐๗	๑๔๗,๘๐๒	
๘	อัตราการเกิดมีชีพ	ร้อยละ	๘.๓	๘.๑	๗.๘	
๙	จำนวนการจดทะเบียนสมรส	ราย	๒,๐๒๑	๒,๐๔๓	๒,๐๙๕	
๑๐	จำนวนการหย่า	ราย	๗๓๓	๗๖๗	๗๙๔	
๑๑	ร้อยละของครัวเรือนที่เป็นเจ้าของบ้านและที่ดิน	ร้อยละ	๙๒.๖	๙๐.๘	๙๑.๓	
๑๒	อัตราการมีงานทำ	ร้อยละ	๙๘.๕	๙๘.๗	๙๙.๐	
๑๓	อัตราการว่างงาน	ร้อยละ	๐.๗	๑.๓	๑.๐	
๑๔	ค่าจ้างขั้นต่ำ	บาท/ วัน	๓๐๐	๓๐๕	๓๑๐	
๑๕	คนอายุมากกว่า ๖๐ ปีเพิ่มขึ้นไป มีอาชีพและมีรายได้	คน	๒๘,๖๒๕	๒๖,๐๔๙	๒๕,๖๘๐	
๑๖	คะแนนเฉลี่ยสติปัญญา (IQ) เด็กนักเรียน	ร้อยละ	๙๑.๗๕	ไม่มีการจัดเก็บ	ไม่มีการจัดเก็บ	
๑๗	อัตราส่วนนักเรียนต่อครู (ก่อนประถมศึกษา)	ร้อยละ	๑๗:๑	๑๔:๑	๒๑:๑	
๑๘	อัตราส่วนนักเรียนต่อครู (ประถมศึกษา)	ร้อยละ	๑๗:๑	๑๗:๑	๑๖:๑	
๑๙	อัตราส่วนนักเรียนต่อครู (มัธยมศึกษา)	ร้อยละ	๑๗:๑	๒๒:๑	๑๕:๑	
๒๐	จำนวนนักเรียนที่ออกกลางคัน	คน	๒๗	๘๑	๖๒	
๒๑	จำนวนนักศึกษาระดับอาชีวศึกษา และอุดมศึกษา	คน	๗,๐๓๖	๗,๖๗๒	๘,๒๗๔	
๒๒	จำนวนอาจารย์ในระดับอาชีวศึกษา และอุดมศึกษา	คน	๕๗๗	๔๐๖	๔๓๗	
๒๓	จำนวนผู้เรียน/นักศึกษาที่ลงทะเบียนเรียน ในสังกัดสำนักงานส่งเสริมการศึกษานอกระบบและการศึกษาตามอัธยาศัย	คน	๒๗,๙๑๕	๒๒,๗๔๕	๒๗,๑๓๙	

๒๔	จำนวนผู้เรียน/นักศึกษาที่สำเร็จการศึกษา ในสังกัดสำนักงานส่งเสริมการศึกษานอกระบบและการศึกษาตามอัธยาศัย	คน	๑๗,๘๗๓	๑๒,๘๗๙	๑๔,๑๐๒
๒๕	จำนวนวัด สำนักสงฆ์ โบสถ์คริสต์ มัสยิด	แห่ง	๕๐๐	๔๗๘	๔๑๘
๒๖	จำนวนพระภิกษุและสามเณร	รูป	๔,๒๐๒	๔,๔๑๑	๕,๖๖๒
๒๗	จำนวนผู้ป่วยนอก	คน	๖๓๕,๙๐๙	๖๘๙,๔๗๑	๒๘๔,๙๑๘
๒๘	จำนวนผู้ป่วยใน	คน	๓๐,๙๕๙	๔๕,๕๗๙	๗,๖๒๕
๒๙	จำนวนสถานพยาบาลที่มีเตียงผู้ป่วยรับไว้ค้างคืน	แห่ง	๗	๗	๗
๓๐	จำนวนเตียง	เตียง	๖๐๘	๖๖๙	๖๒๗
๓๑	จำนวนประชากรต่อแพทย์ ๑ คน	คน	๕,๙๐๕	๕,๐๕๔	๖,๐๒๕
๓๒	จำนวนประชากรต่อเภสัชกร ๑ คน	คน	๙,๔๔๘	๑๑,๔๒๗	๑๐,๒๔๒
๓๓	จำนวนประชากรต่อพยาบาล ๑ คน	คน	๗๘๓	๗๘๑	๗๗๐
๓๔	อัตราการคลอดในผู้หญิงกลุ่มอายุ ๑๕ - ๑๙ ปี	คน	๔๒	๔๒	๓๓
๓๕	อัตราการฆ่าตัวตาย	ร้อยละ	๕.๙	๖.๓	๔.๒
๓๖	อัตราการเกิดมีชีพ	ร้อยละ	๘.๓	๘.๑	๗.๘
๓๗	จำนวนผู้ประกันตนตามมาตรา ๓๓	คน	๑๔,๕๑๖	๑๔,๓๙๘	๑๕,๒๒๖
๓๘	จำนวนผู้ประกันตนตามมาตรา ๓๙	คน	๒,๕๗๑	๒,๗๙๘	๓,๓๕๕
๓๙	จำนวนผู้ประกันตนตามมาตรา ๔๐	คน	๑๓,๖๕๔	๑๕,๒๒๕	๑๗,๙๘๓
๔๐	จำนวนลูกจ้างที่ประสบอันตรายหรือเจ็บป่วยจากการทำงาน	คน	๑๘	๕๔	๖๕
๔๑	จำนวนเด็กที่ต้องดำรงชีพด้วยการเร่ร่อน ขอทาน	คน	-	-	ไม่มีการจัดเก็บ
๔๒	จำนวนเยาวชนที่ต้องดำรงชีพด้วยการเร่ร่อน ขอทาน	คน	-	-	ไม่มีการจัดเก็บ
๔๓	จำนวนเด็กอยู่คนเดียวตามลำพัง/ไม่มีผู้ดูแล/ถูกทอดทิ้ง	คน	๑๒๒	๗๖	ไม่มีการจัดเก็บ
๔๔	จำนวนคนพิการที่มีบัตรประจำตัวคนพิการจำแนกตามความพิการ	คน	๑๗,๖๔๔	๑๐,๗๖๗	๑๒,๖๐๘
๔๕	รายได้เฉลี่ยต่อเดือนของครัวเรือน	บาท	-	๒๒,๖๔๘	-
๔๖	ค่าใช้จ่ายเฉลี่ยต่อเดือนของครัวเรือน	บาท	๒๑,๔๕๗	๑๙,๐๔๓	๑๗,๒๙๖
๔๗	หนี้สินเฉลี่ยต่อครัวเรือน	บาท	-	๑๘๗,๖๒๖	-

๔๘	ร้อยละของค่าใช้จ่ายต่อรายได้	ร้อยละ	-	๘๔.๑	-
๔๙	สัมประสิทธิ์ความไม่เสมอภาค (Gini coefficient) ด้านรายได้ของครัวเรือน	ร้อยละ	-	๐.๒๓๒	-
๕๐	สัมประสิทธิ์ความไม่เสมอภาค (Gini coefficient) ด้านรายจ่ายเพื่อการอุปโภคบริโภคของครัวเรือน	ร้อยละ	๐.๒๕๕	๐.๒๑๙	๐.๒๓๕
๕๑	สัดส่วนคนจน เมื่อวัดด้านรายจ่ายเพื่อการอุปโภคบริโภค	ร้อยละ	๑๐.๐๙	๑๑.๘๒	-
๕๒	จำนวนคดีอาญาที่ได้รับแจ้ง	คดี	๑,๓๓๐	๑,๗๕๒	๑,๙๙๔
๕๓	จำนวนคดีอาญาที่มีการจับกุม	คดี	๒,๑๓๙	๑,๖๘๖	๒,๔๖๐
๕๔	จำนวนคดีที่เกี่ยวข้องกับยาเสพติด	คดี	๑,๒๓๔	๑,๒๗๐	๑,๓๓๑

หมายเหตุ : ข้อมูลจากสำนักงานสถิติจังหวัดหนองบัวลำภู, มกราคม ๒๕๖๓

ข้อมูลสถิติด้านทรัพยากรธรรมชาติและสิ่งแวดล้อม

ลำดับ	รายการข้อมูลพื้นฐาน	หน่วยวัด	๒๕๕๙	๒๕๖๐	๒๕๖๑	หมายเหตุ
๑	จำนวนแหล่งน้ำ	แห่ง	๔๑	๔๑	๔๑	
๒	ปริมาณน้ำที่เก็บเฉลี่ยทั้งปี (แหล่งน้ำทุกประเภท)	ลบ.ม	๓๗,๒๒๐,๐๐๐	๒๘,๓๓๔,๖๓๐	๓๑,๔๕๐,๐๐๐	
๓	ปริมาณขยะที่เกิดขึ้น	ตัน/ปี	๖๒,๑๓๒.๔๓	๗๑,๙๑๐.๘๔	๖๖,๖๓๗	
๔	พื้นที่ป่า	ไร่	๒๙๑,๒๙๔.๔๑	๒๙๓,๘๒๒.๓๔	๒๙๗,๔๐๓.๕๒	
๕	พื้นที่ป่าไม้ต่อพื้นที่จังหวัด	ร้อยละ	๑๑.๓๗	๑๑.๔๗	๑๑.๖๑	
๖	ปริมาณฝนเฉลี่ยทั้งปี	มิลลิเมตร	๑๗๗.๘	๑๓๔.๐	๑๐๒.๕	
๗	กำลังการผลิตน้ำประปา	ลบ.ม	๔,๐๐๗,๙๔๗	๔,๐๓๖,๒๘๕	๔,๔๗๕,๔๗๙	
๘	น้ำประปาที่ผลิตได้	ลบ.ม	๓,๖๔๗,๗๐๖	๓,๖๖๑,๖๒๒	๓,๗๑๓,๔๙๑	
๙	ปริมาณน้ำประปาที่จำหน่ายแก่ผู้ใช้	ลบ.ม	๒,๘๓๕,๖๕๘	๒,๘๓๑,๒๓๑	๒,๘๙๓,๓๓๘	
๑๐	พื้นที่เพาะปลูกในเขตชลประทาน	ไร่	๙,๗๕๖	๙,๗๕๖	๙,๗๕๖	
๑๑	จำนวนผู้ประสบภัยธรรมชาติ (วาตภัย)	ครัวเรือน	-	๑,๐๐๔	๑,๐๙๔	
๑๒	มูลค่าความเสียหายจากภัยธรรมชาติ	บาท	ไม่มีการจัดเก็บ	๒,๔๕๒,๕๐๐	๓,๐๘๐,๓๙๖	

หมายเหตุ : ข้อมูลจากสำนักงานสถิติจังหวัดหนองบัวลำภู, มกราคม ๒๕๖๓

๕) การคมนาคมขนส่ง

จังหวัดหนองบัวลำภู มีเส้นทางการคมนาคมขนส่ง ๓ ทาง ได้แก่ ทางบก และทางอากาศ

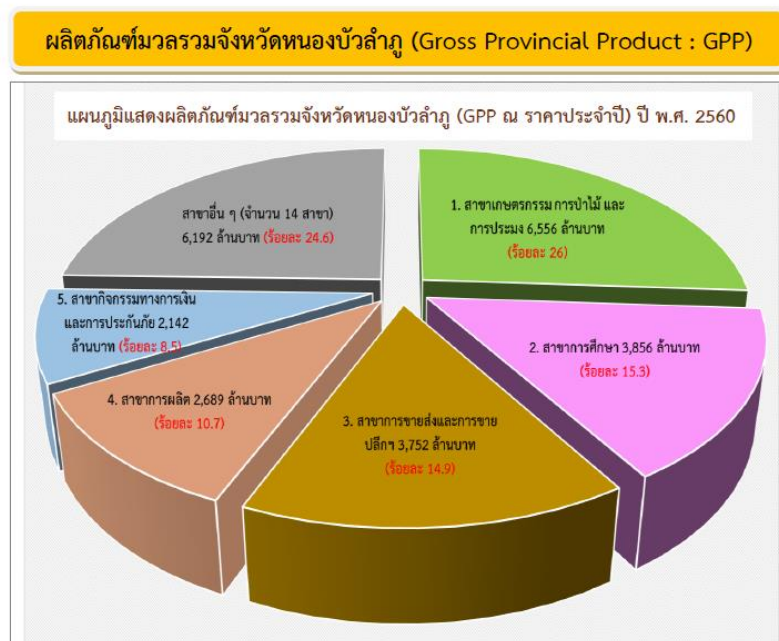
ทางบก ห่างจากกรุงเทพมหานครตามทางหลวงแผ่นดิน ได้แก่

ทางหลวงแผ่นดินหมายเลข ๒๑๐ เริ่มจาก กรุงเทพฯ ผ่านเข้าจังหวัดนครราชสีมา ผ่านเข้าจังหวัดขอนแก่น ผ่านเข้าจังหวัดอุดรธานี และไปสิ้นสุดที่ตัวเมืองจังหวัดหนองบัวลำภู เป็นระยะทางประมาณ ๖๐๘ กิโลเมตร

ทางหลวงแผ่นดินหมายเลข ๒๒๘ เริ่มจาก กรุงเทพฯ ผ่านอำเภอสีคิ้วและอำเภอด่านขุนทดจังหวัดนครราชสีมา ผ่านเข้าจังหวัดชัยภูมิ ผ่านอำเภอชุมแพ จังหวัดขอนแก่น ผ่านเข้าอำเภอศรีบุญเรือง และไปสิ้นสุดที่ตัวเมืองจังหวัดหนองบัวลำภู เป็นระยะทางประมาณ ๕๑๘ กิโลเมตร

ทางอากาศ มีท่าอากาศยานจังหวัดอุดรธานี โดยห่างจากจังหวัดอุดรธานี - หนองบัวลำภู ตามเส้นทางหลวงหมายเลข ๒๑๐ (อุดรธานี - เลย) ประมาณ ๔๖ กิโลเมตร

๖) ข้อมูลเศรษฐกิจ



ที่มา : สำนักงานคณะกรรมการพัฒนาการเศรษฐกิจและสังคมแห่งชาติ / เผยแพร่ ณ เดือนพฤษภาคม ๒๕๖๒

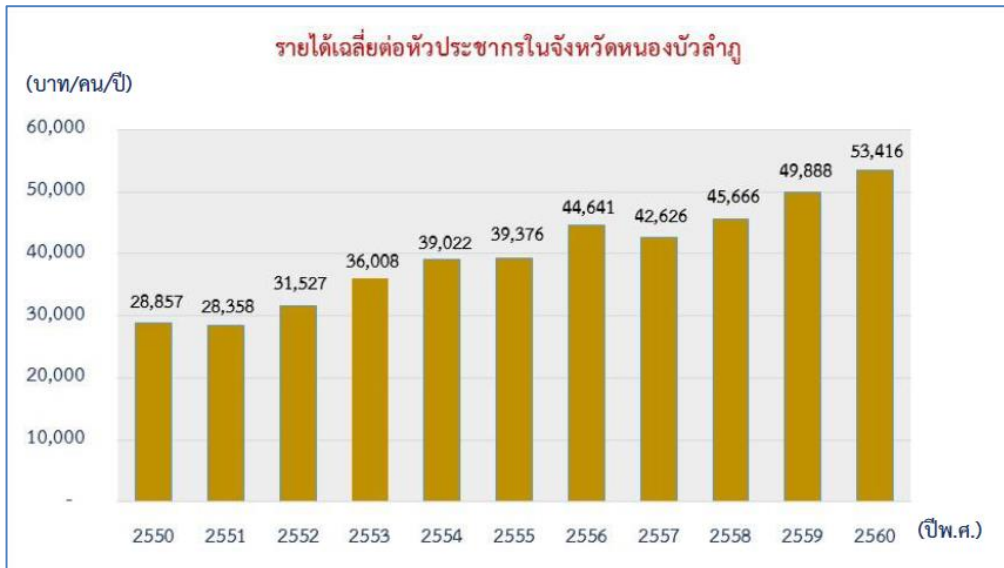
ผลิตภัณฑ์มวลรวมจังหวัดหนองบัวลำภู ปี พ.ศ. ๒๕๖๐ มูลค่าเพิ่ม ณ ราคาประจำปี มีมูลค่า ๒๕,๑๘๗ ล้านบาท จากจำนวน ๑๔ สาขา ได้แก่

๑. สาขาเกษตรกรรม การป่าไม้ และการประมง มูลค่า ๖,๕๕๖ ล้านบาท คิดเป็นร้อยละ ๒๖.๐
๒. สาขาการศึกษา มูลค่า ๓,๘๕๖ ล้านบาท คิดเป็นร้อยละ ๑๕.๓
๓. สาขาการขายส่งและการขายปลีก การซ่อมแซมยานยนต์และจักรยานยนต์ มูลค่า ๓,๗๕๒ ล้านบาท คิดเป็นร้อยละ ๑๔.๙
๔. สาขาการผลิต มูลค่า ๒,๖๘๙ ล้านบาท คิดเป็นร้อยละ ๑๐.๗
๕. สาขากิจกรรมทางการเงินและการประกันภัย มูลค่า ๒,๑๔๒ ล้านบาท คิดเป็นร้อยละ ๘.๕
๖. สาขาอื่น ๆ (๑๔ สาขา) มูลค่า ๖,๑๙๒ ล้านบาท คิดเป็นร้อยละ ๒๔.๖

รายได้เฉลี่ยต่อหัวประชากร

ในปี พ.ศ. ๒๕๖๐ จังหวัดหนองบัวลำภู มีมูลค่ารายได้เฉลี่ยต่อหัวต่อปี (GPP per capita) อยู่ที่ ๕๓,๔๑๖ บาท เป็นลำดับที่ ๗๗ ของประเทศ และเมื่อพิจารณาจากข้อมูลย้อนหลัง พบว่ามีแนวโน้มเพิ่มขึ้น จากปี พ.ศ. ๒๕๕๙ ที่อยู่ที่ ๔๙,๘๘๘ บาท

แผนภูมิ : แสดงการเปรียบเทียบรายได้เฉลี่ยต่อหัวต่อปี ประจำปี พ.ศ. ๒๕๕๐ - ๒๕๖๐ (ณ ราคาประจำปี)



ที่มา : สำนักงานคณะกรรมการพัฒนาการเศรษฐกิจและสังคมแห่งชาติ / เผยแพร่ ณ เดือนพฤษภาคม ๒๕๖๒

ตารางแสดงผลผลิตภัณฑ์มวลรวมภาคตะวันออกเฉียงเหนือ ประจำปี พ.ศ. ๒๕๖๐

GRP, GPP, PER CAPITA AT CURRENT MARKET PRICES AND POPULATION IN THE YEAR ๒๐๑๗p

NO.		GPP ๒๐๑๗p (Millions of Baht)	POPULATION ๒๐๑๗p (๑,๐๐๐ Persons)	PER CAPITA ๒๐๑๗p (Baht)
	NORTHEASTERN			
๑	๐๑๐๑ KHON KAEN	๒๐๔,๑๒๒	๑,๗๓๖	๑๑๗,๕๖๐
๒	๐๑๐๒ UDON THANI	๑๑๑,๒๖๔	๑,๒๕๕	๘๘,๖๗๓
๓	๐๑๐๓ LOEI	๕๒,๖๗๐	๕๓๘	๙๗,๙๐๓
๔	๐๑๐๔ NONG KHAI	๔๐,๐๕๓	๔๔๕	๘๙,๙๑๓
๕	๐๑๐๕ MUKDAHAN	๒๕,๗๙๙	๓๔๕	๗๔,๗๒๙
๖	๐๑๐๖ NAKHON PHANOM	๔๒,๘๙๒	๕๖๔	๗๖,๐๐๐
๗	๐๑๐๗ SAKON NAKHON	๕๕,๖๓๔	๘๐๘	๖๘,๘๘๗
๘	๐๑๐๘ KALASIN	๕๕,๘๓๖	๙๑๔	๖๑,๐๘๔
๙	๐๑๐๙ NAKHON RATCHASIMA	๒๗๔,๘๘๘	๒,๔๙๒	๑๑๐,๓๐๑
๑๐	๐๑๑๐ CHAIYAPHUM	๖๐,๐๘๗	๙๕๔	๖๓,๐๑๐
๑๑	๐๑๑๑ YASOTHON	๒๖,๐๓๙	๔๘๑	๕๔,๑๘๓
๑๒	๐๑๑๒ UBON RATCHATHANI	๑๒๐,๔๙๔	๑,๗๐๘	๗๐,๕๕๑
๑๓	๐๑๑๓ ROI ET	๗๓,๔๘๕	๑,๐๖๙	๖๘,๗๕๑
๑๔	๐๑๑๔ BURI RAM	๘๔,๓๓๓	๑,๒๔๗	๖๗,๖๒๑
๑๕	๐๑๑๕ SURIN	๗๒,๘๘๓	๑,๑๐๗	๖๕,๘๑๐
๑๖	๐๑๑๖ MAHA SARAKHAM	๕๖,๐๐๒	๘๒๖	๖๗,๗๘๔
๑๗	๐๑๑๗ SI SA KET	๖๙,๕๗๔	๑,๐๓๓	๖๗,๓๖๒
๑๘	๐๑๑๘ NONGBUA LAMPHU	๒๕,๑๘๗	๔๗๒	๕๓,๔๑๖
๑๙	๐๑๑๙ AMNAT CHAREON	๑๗,๖๕๕	๒๗๖	๖๓,๘๖๐
๒๐	๐๑๒๐ BUENG KAN	๒๗,๑๖๗	๓๔๘	๗๘,๐๒๒

ข้อมูลสถิติด้านเศรษฐกิจ

ลำดับ	รายการข้อมูลพื้นฐาน	หน่วยวัด	๒๕๕๙	๒๕๖๐	๒๕๖๑	หมายเหตุ
๑	ผลิตภัณฑ์มวลรวมจังหวัด ณ ราคาประจำปี	ล้านบาท	๒๓,๖๑๘	๒๕,๑๘๗	-	ข้อมูล update ล่าสุดถึงปี ๒๕๖๐
๒	ผลิตภัณฑ์มวลรวมจังหวัด ต่อคนต่อปี	บาท/คน	๔๙,๘๘๘	๕๓,๔๑๖	-	
๓	ผลิตภัณฑ์มวลรวมสาขา เกษตร	ล้านบาท	๕,๙๖๓	๖,๕๕๙	-	
๔	ผลิตภัณฑ์มวลรวมสาขา อุตสาหกรรม	ล้านบาท	๒,๓๙๙	๒,๖๘๙	-	
๕	ผลิตภัณฑ์มวลรวมสาขา ขนส่ง สถานที่เก็บสินค้า และการคมนาคม	ล้านบาท	๕๗๓	๖๔๔	-	
๖	เนื้อที่การใช้ประโยชน์ ทางการเกษตร	ไร่	๑,๖๘๗,๗๑๓	๑,๖๘๗,๕๘๔	๑,๖๘๗,๕๔๓	
๗	เนื้อที่นา	ไร่	๑,๐๗๗,๒๕๘	๑,๐๗๗,๖๙๖	๑,๐๗๗,๓๕๒	
๘	เนื้อที่พืชไร่	ไร่	๒๘๑,๙๓๔	๒๘๑,๘๐๕	๒๘๑,๘๒๕	
๙	เนื้อที่ไม้ผล และไม้ยืนต้น	ไร่	๑๗๒,๓๗๐	๑๗๒,๐๓๕	๑๗๒,๓๐๙	
๑๐	เนื้อที่สวนผัก ไม้ดอกไม้ ประดับ	ไร่	๕,๘๓๙	๕,๘๐๖	๕,๘๐๖	
๑๑	ผลผลิตข้าวนาปี	ไร่	๒๑๗,๒๒๑	๒๑๔,๔๕๒	๒๐๒,๐๖๘	
๑๒	ผลผลิตข้าวนาปรัง	ไร่	๓,๐๐๓	๖,๒๕๑	๑๒,๕๒๕	
๑๓	ผลผลิตข้าวนาปีเฉลี่ยต่อ ไร่	ไร่	๓๑๑	๓๙๕	๓๒๘	
๑๔	ผลผลิตข้าวนาปรังเฉลี่ย ต่อไร่	ไร่	๕๐๔	๖๔๐	๕๖๔	
๑๕	จำนวนครัวเรือนที่มีการ เพาะเลี้ยงสัตว์น้ำจืด	ครัวเรือน	๑๔,๗๘๓	๖,๓๓๓	๖,๐๕๔	
๑๖	เนื้อที่ที่มีการเพาะเลี้ยง สัตว์น้ำจืด	ไร่	๒๐,๓๘๔	๑๐,๓๙๗	๔,๖๖๘	
๑๗	ปริมาณการจับสัตว์น้ำจืด	กก.	๑๒๔,๙๗๕	๑๗,๑๕๐	๖,๘๒๗	
๑๘	มูลค่าการจับสัตว์น้ำจืด	บาท	ไม่มีการจัดเก็บ	ไม่มีการจัดเก็บ	ไม่มีการจัดเก็บ	
๑๙	เงินกู้ของเกษตรกรลูกค้า ธนาคารเพื่อการเกษตร และสหกรณ์การเกษตร	ล้านบาท	๑๑,๐๓๙	๑๒,๔๒๓	๑๔,๐๖๙	
๒๐	จำนวนสถานประกอบการ อุตสาหกรรม	แห่ง	๑๙๒	๑๙๙	๑๙๘	
๒๑	จำนวนเงินทุน	ล้านบาท	๑๒,๑๖๔.๘๐	๑๒,๒๗๕.๓๑	๑๒,๖๘๔.๑๕	
๒๒	จำนวนคนงานสถาน ประกอบการอุตสาหกรรม	คน	๕,๐๑๒	๕,๒๐๒	๕,๒๓๓	

๒๓	จำนวนผู้ใช้ไฟฟ้า	ราย	๑๓๖,๗๘๘	๑๓๙,๘๕๘	๑๔๓,๖๐๙
๒๔	จำนวนการจำหน่าย กระแสไฟฟ้า	kWh	๒๗๑,๕๘๖,๐๐๐	๒๘๓,๖๕๐,๐๐๐	๒๘๙,๗๓๙,๐๐๐
๒๕	จำนวนอุบัติเหตุ การจราจรทางบก	ครั้ง	๑,๐๖๐	๑,๑๓๒	๑,๒๑๘
๒๖	จำนวนผู้เสียชีวิตจาก อุบัติเหตุการจราจรทางบก	ราย	๗๓	๖๘	๖๔
๒๗	จำนวนผู้บาดเจ็บ อุบัติเหตุการจราจรทางบก	ราย	๑,๒๐๒	๑,๒๕๓	๑,๓๒๖
๒๘	มูลค่าทรัพย์สินที่เสียหาย อุบัติเหตุการจราจรทางบก	บาท	๙,๙๒๔	๑๔,๘๓๘	๑๖,๗๔๕
๒๙	ดัชนีราคาผู้บริโภคทั่วไป	ร้อยละ	๑๐๑.๗	๑๐๒.๐	๑๐๓.๒
๓๐	อัตราเงินเฟ้อ	ร้อยละ	๑.๘	๐.๓	๑.๑
๓๑	จำนวนเลขหมาย โทรศัพท์ที่มี	หมายเลข	๑๒,๖๑๓	๑๒,๖๑๓	๑๒,๖๑๓
๓๒	จำนวนเลขหมาย โทรศัพท์ที่มีผู้เช่า	หมายเลข	๔,๒๗๐	๔,๑๑๖	๓,๔๑๓
๓๓	จำนวนประชากรอายุ ๖ ปีขึ้นไป ที่ใช้อินเทอร์เน็ต	คน	๑๔๔,๖๕๙	๑๗๓,๓๐๗	๑๙๐,๗๔๘
๓๔	ครัวเรือนที่มีอุปกรณ์/ เทคโนโลยีสารสนเทศ และการสื่อสาร	ครัวเรือน	๑๒๗,๒๕๘	๑๓๕,๑๓๔	๑๒๘,๘๙๕
๓๕	จำนวนนักท่องเที่ยว	คน	๑๗๒,๑๒๙	๑๘๖,๑๗๒	๑๗๖,๑๒๐
๓๖	ระยะเวลาพำนักของ นักท่องเที่ยว	วัน	๒	๒	๒
๓๗	ค่าใช้จ่ายเฉลี่ยของ นักท่องเที่ยว	บาท/คน/ วัน	๖๒๗	๖๕๐	๘๓๐
๓๘	รายได้จากการท่องเที่ยว (ผู้มาเยี่ยมเยือน)	ล้านบาท	๓๕๐	๓๙๕	๔๓๒
๓๙	ปริมาณเงินฝากของ สถาบันการเงิน	ล้านบาท	๘,๘๔๓	๙,๓๑๑	๑๐,๐๑๓
๔๐	ปริมาณสินเชื่อของ สถาบันการเงิน	ล้านบาท	๑๒,๑๓๕	๑๒,๖๗๘	๑๐,๐๓๐
๔๑	จำนวนสหกรณ์ภาค การเกษตร	แห่ง	๕๔	๕๒	๕๓
๔๒	จำนวนสหกรณ์นอกภาค การเกษตร	แห่ง	๑๕	๑๕	๑๕
๔๓	รายรับขององค์กร ปกครองส่วนท้องถิ่น	ล้านบาท	๙,๖๓๓.๓๘	๙,๖๗๒.๑๙	๓,๒๖๙.๙๑
๔๔	รายจ่ายขององค์กร ปกครองส่วนท้องถิ่น	ล้านบาท	๒,๒๔๘.๔๒	๒,๗๔๒.๐๙	๔,๘๔๘.๐๒
๔๕	รายได้จากการจัดเก็บ ภาษีของกรมสรรพากร	ล้านบาท	๖๓๑.๑๖	๗๑๘.๒๐๘	๖๓๐.๐๒๔

๔๖	รายได้จากการจัดเก็บเงินภาษีของกรมสรรพสามิต	บาท	๓,๕๒๖,๑๖๗	๒,๘๓๘,๙๒๑	๓,๓๖๙,๓๑๙
๔๗	จำนวนทะเบียนนิติบุคคลใหม่	ราย	๑๑๑	๑๖๑	๑๑๘
๔๘	ทุนจดทะเบียน	บาท	๑๘๓.๔๐	๔๑๖.๗๘	๑๙๓.๓๐

หมายเหตุ : ข้อมูลจากสำนักงานสถิติจังหวัดหนองบัวลำภู, มกราคม ๒๕๖๓

๓.๑.๒ การวิเคราะห์สถานการณ์และศักยภาพ

ในช่วงหลายปีที่ผ่านมา จังหวัดหนองบัวลำภู ได้ดำเนินการพัฒนาและแก้ไขปัญหาของจังหวัดอย่างต่อเนื่อง ซึ่งสามารถแก้ไขปัญหา และพัฒนาจังหวัดได้บรรลุผลสำเร็จในระดับหนึ่ง ทั้งการแก้ไขปัญหาเศรษฐกิจ ปัญหาสังคม การพัฒนาคุณภาพชีวิตของประชาชน และการยกระดับมาตรฐานการจัดการสิ่งแวดล้อมให้ดีขึ้น แต่ยังมีประเด็นปัญหาอีกหลายด้านที่ยังไม่บรรลุตามเป้าหมาย ดังนั้น เพื่อให้การพัฒนาและแก้ไขปัญหาของจังหวัดเกิดความสมดุลและยั่งยืน จึงได้กำหนดจุดเน้นในการพัฒนา เพื่อให้สอดคล้องกับนโยบายของรัฐบาล แผนพัฒนาเศรษฐกิจและสังคมแห่งชาติ ยุทธศาสตร์การพัฒนาระดับภาคตะวันออกเฉียงเหนือ ยุทธศาสตร์การพัฒนากลุ่มจังหวัด ยุทธศาสตร์การพัฒนาจังหวัด และเพื่อสนองตอบความต้องการของประชาชนในพื้นที่จังหวัดหนองบัวลำภู ดังนี้

๑. การพัฒนาโครงสร้างพื้นฐานรองรับการพัฒนาด้านการค้า การลงทุน การเกษตร และการท่องเที่ยว ดังนี้

๑) การบริหารจัดการน้ำให้เพียงพอต่อการอุปโภค บริโภคและการเกษตร โดยการขุดลอกแหล่งน้ำที่ตื้นเขิน ก่อสร้างฝายกักเก็บน้ำ ประตุน้ำ การก่อสร้างแก้มลิง และการก่อสร้างระบบกระจายน้ำในพื้นที่การเกษตรกรรม

๒) การปรับปรุงซ่อมแซมถนน เพื่ออำนวยความสะดวกแก่ประชาชนในการสัญจร และการขนส่งให้ครอบคลุมพื้นที่ทุกระดับโดยบูรณาการงบประมาณจากส่วนราชการ งบประมาณจังหวัดและงบองค์กรปกครองส่วนท้องถิ่นเข้าดำเนินการ

๓) การพัฒนาแหล่งท่องเที่ยวเพื่อเพิ่มคุณภาพ สร้างความสนใจแก่นักท่องเที่ยว โดยการปรับปรุงโครงสร้างพื้นฐานของแหล่งท่องเที่ยว สิ่งอำนวยความสะดวกต่าง ๆ

๒. การพัฒนาการท่องเที่ยวจังหวัดหนองบัวลำภู เพื่อเชื่อมโยงภายในประเทศและต่างประเทศ โดยดำเนินการ

- การพัฒนา และดูแลรักษาแหล่งท่องเที่ยว
- การประชาสัมพันธ์แหล่งท่องเที่ยว
- การพัฒนาเครือข่ายการท่องเที่ยวร่วมกับกลุ่มจังหวัด

๓. การแก้ไขปัญหาสังคม เพื่อเสริมสร้างคุณภาพชีวิตที่ดี อาทิ สุรา การพนัน ยาเสพติด

๔. การเพิ่มรายได้

(๑) รายได้หลัก – การเกษตรกรรม โดยมีโครงการที่เป็น Positioning ของจังหวัด ได้แก่ จังหวัดหนองบัวลำภู เมืองราชินีข้าวเหนียว

- เพิ่มผลผลิตด้านการเกษตร และการประมง
- ลดต้นทุนการผลิตในการเกษตร
- การแปรรูป การเพิ่มมูลค่าผลผลิตข้าว อาทิ ข้าวอินทรีย์, ข้าวฮาง
- ลดพื้นที่ปลูกพืชที่มีความเสี่ยงด้านการตลาดและราคา เพิ่มพื้นที่ปลูกพืช

เศรษฐกิจที่มีเสถียรภาพด้านตลาด และราคา เช่น ยางพารา อ้อย เป็นต้น

- ส่งเสริมการปลูกพืชผักสวนครัว และการเลี้ยงสัตว์ เพื่อการบริโภค อาทิ ไข่ไก่ ไข่
ไขว ัวว เนื้อ ปลา กบ ฯลฯ เพื่อลดการนำเข้าจากภายนอก และเพื่อส่งเสริมการส่งออก กรณีผลิตได้มากกว่าความ
ต้องการบริโภคภายในจังหวัด

(๒) รายได้เสริม ส่งเสริมผลิตภัณฑ์ OTOP โดยดำเนินการ

- การพัฒนาคุณภาพ/มาตรฐานผลิตภัณฑ์ชุมชน
- การพัฒนารูปแบบบรรจุภัณฑ์ (Packaging)
- การประชาสัมพันธ์ เพื่อเพิ่มช่องทางการตลาด
- การเพิ่มประสิทธิภาพการบริหารจัดการของกลุ่ม
- ใช้ทรัพยากรและภูมิปัญญาท้องถิ่นผนวกกับองค์ความรู้สมัยใหม่

๕. การพัฒนาสังคม และคุณภาพชีวิตของประชาชนในพื้นที่

๑) ส่งเสริมให้ประชากรเรียนรู้อย่างต่อเนื่องของทุกช่วงวัย ให้สามารถนำไปใช้ในการประกอบอาชีพ
การดำรงชีพ และการพัฒนาตนเอง รวมทั้งการพัฒนาเด็ก และเยาวชนให้มีความพร้อมด้านสติปัญญา อารมณ์ มุ่งการ
เรียนรู้ทั้งปฏิบัติ และวิชาการ

๒) เสริมสร้างสุขภาพประชาชนให้มีสุขภาพแข็งแรงทั้งกาย และใจ อยู่ในสภาพแวดล้อมที่น่าอยู่
การพัฒนาสุขภาพอย่างครบวงจร พัฒนาคุณภาพการให้บริการ และการพัฒนาศักยภาพการเฝ้าระวัง และการ
จัดการกับโรคระบาดต่างๆ

๓) เสริมสร้างสถาบันครอบครัวให้มีความเข้มแข็ง

๔) ส่งเสริมการนำเทคโนโลยีที่ทันสมัยและคุ้มค่าต่อการให้บริการ

๖. การแก้ไขปัญหาความยากจน

๑) สนับสนุนผลิตภัณฑ์ชุมชน (OTOP) ทั้งมาตรฐานการผลิต การตลาด และการสร้างคุณค่าเพิ่ม
โดยการฝึกอบรมพัฒนาทักษะ ด้านการผลิต การจัดการ และการตลาด สนับสนุนการรวมกลุ่ม สนับสนุนการวิจัย
ตลาดของสินค้าชุมชน

๒) ยกกระดับมาตรฐานความปลอดภัยของอาหาร สร้างความมั่นใจแก่ผู้บริโภค พัฒนาระบบการผลิตให้
เป็นไปตามมาตรฐาน เช่น การผลิตพืชตามหลักการเกษตรที่ดี และเหมาะสม (GAP) หลักเกณฑ์ วิธีการที่ดีใน
การผลิต (GMP) และมาตรฐานผลิตภัณฑ์อุตสาหกรรม (สมอ.) เป็นต้น

๓) การพัฒนาสมรรถนะ และทักษะฝีมือแรงงาน รองรับการพัฒนาสาขาต่างๆ โดยเพิ่มพูน ความรู้
และทักษะพื้นฐานในการทำงาน และจัดระบบการเรียนรู้ ในการประกอบอาชีพให้สอดคล้องกับตลาดแรงงาน

๗. การจัดการทรัพยากรธรรมชาติและสิ่งแวดล้อม

๑) การบริหารจัดการน้ำอย่างบูรณาการ เพื่อให้มีน้ำในปริมาณที่เพียงพอต่อการอุปโภค บริโภค และ
การเกษตรของคนในพื้นที่ โดยการพัฒนาแหล่งน้ำเพื่อการเกษตรในลุ่มน้ำลำพะเนียงลุ่มน้ำโคโล่ ลุ่มน้ำคะน่าน

๒) การรักษาพื้นที่ป่าอนุรักษ์ของจังหวัด จำนวน ๓๑๒,๖๗๕ ไร่ ให้คงอยู่ รวมทั้งฟื้นฟูสภาพป่าไม้ให้
เกิดความอุดมสมบูรณ์ และความหลากหลายทางชีวภาพ การเพิ่มพื้นที่ป่าเศรษฐกิจ

๓) ฟื้นฟูความอุดมสมบูรณ์ของดิน โดยการสนับสนุนให้เกษตรกรใช้วิธีเพาะปลูกที่เหมาะสมมีความ
หลากหลาย ลดการใช้สารเคมีกำจัดศัตรู ส่งเสริมเกษตรอินทรีย์

๘. การปรับโครงสร้างการผลิตเพื่อเพิ่มผลิตผล และคุณค่าของสินค้าการเกษตร

การปรับโครงสร้างการเกษตร ให้มีความมั่นคงและความปลอดภัยด้านอาหาร เป็นแหล่ง
ผลิตอาหารที่สำคัญ ได้แก่ ข้าว และสนับสนุนสินค้าเกษตรที่มีโอกาสใหม่ ได้แก่ พืชพลังงานทดแทน และส่งเสริมการ
ทำเกษตรที่ยั่งยืน อาทิ การเกษตรผสมผสาน และเกษตรทฤษฎีใหม่ เกษตรอินทรีย์ เป็นต้น

๓.๑.๓ ข้อมูลการวิเคราะห์สถานะแวดล้อม และศักยภาพในการพัฒนาอุตสาหกรรม วิเคราะห์บริบทที่เกี่ยวข้องกับภาคอุตสาหกรรมของจังหวัดหนองบัวลำภู

๑. ทิศทางหรือนโยบายการพัฒนาอุตสาหกรรมของจังหวัด

สำหรับทิศทางการพัฒนาอุตสาหกรรมจังหวัดหนองบัวลำภู จากการวิเคราะห์ศักยภาพด้านเศรษฐกิจ สังคม ทรัพยากรธรรมชาติและสิ่งแวดล้อม และอื่นๆ จากการวิเคราะห์ (SWOT Analysis) ของจังหวัด ควบคู่กับการประมวลสภาพข้อมูลพื้นฐานที่สำคัญของจังหวัด รวมไปถึงยุทธศาสตร์จังหวัด/กลุ่มจังหวัด นโยบายรัฐบาล ทำให้สามารถกำหนดทิศทางและนโยบายในการพัฒนาอุตสาหกรรมของจังหวัด ดังนี้

- ๑.๑ การยกระดับโรงงานสู่มาตรฐานการจัดการคุณภาพและสิ่งแวดล้อม
- ๑.๒ การสร้างมูลค่าเพิ่มผลิตภัณฑ์ ซึ่งรวมถึงผลิตภัณฑ์จากวิสาหกิจชุมชนและผลิตภัณฑ์ชุมชน(OTOP) เพื่อเพิ่มรายได้
- ๑.๓ ปรับปรุงประสิทธิภาพการผลิตเพื่อเพิ่มความสามารถในการแข่งขัน ซึ่งรวมถึงการเพิ่มศักยภาพบุคลากรด้านการผลิต

๒. การวิเคราะห์บริบทที่เกี่ยวข้องกับภาคอุตสาหกรรมของจังหวัด จุดแข็ง(S)ปัจจัยภายใน

- ๑) มีโรงงานอุตสาหกรรม ที่ได้รับการรับรองมาตรฐานสากล เช่น ISO๙๐๐๑ ISO๑๔๐๐๑ OHSAS๑๘๐๐๑ GMP HACCP HALAL KOSHER CSR ฯลฯ ได้แก่ บจก.น้ำตาลเอราวัณ, บจก.ข้าวศรีไทยใหม่, บจก.เบสท์-แพค คอนกรีต, บจก. ซีเอสซี รับเบอร์ เป็นต้น
- ๒) มีวัตถุดิบด้านการเกษตรเพียงพอสำหรับป้อนโรงงานอุตสาหกรรมได้เพียงพอ ได้แก่ อ้อยโรงงาน ยางพารา ข้าว มันสำปะหลัง และข้าวโพดเลี้ยงสัตว์
- ๓) ชุมชนมีองค์ความรู้/ภูมิปัญญาท้องถิ่นสำหรับการพัฒนาผลิตภัณฑ์ สามารถใช้ภูมิปัญญาท้องถิ่นในการทำผลิตภัณฑ์ต่างให้มีมูลค่าเพิ่มของทรัพยากรที่มีอยู่ในพื้นที่ เช่น ผลิตภัณฑ์ข้าว(ข้าวฮาง, ข้าวฮางอก,), ผลิตภัณฑ์จากผ้า(ผ้าไหมกุดแห่) ผ้าฝ้ายเย็บมือ(อ.ศรีบุญเรือง), ผ้าฝ้าย ผ้าไหม(ต.นาคำไฮ อ.เมือง), ผลิตภัณฑ์แปรรูปปลา(ปลาต้ม/ปลาเส้น) เป็นต้น
- ๔) โรงงานพลังงานไฟฟ้าชีวะมวลสามารถผลิตพลังงานไฟฟ้าได้ ๗๒ เมกะวัตต์ ซึ่งสามารถป้อนให้จังหวัดหนองบัวลำภูได้สามารถป้อนได้ ๕๐% และมีหน่วยงานสนับสนุนเครื่องเจาะบ่อบาดาล ขนาดบ่อ ๖ นิ้ว จำนวน ๒๒ เครื่อง เพื่อสนับสนุนเกษตรกรแก้ไขปัญหาน้ำในฤดูแล้ง นอกเขตชลประทาน
- ๕) มีแหล่งท่องเที่ยวหลากหลายมิติทั้งแหล่งโบราณคดี เช่น กุดขวางสร้อยเชิงประวัติศาสตร์, พิพิธภัณฑสถาน ๑๕๐ ล้านปีและไดโนเสาร์โนนทัน, ภูพานน้อย, ภูเก้า-ภูพานคำ, วัดถ้ำเอราวัณ, วัดถ้ำกลองเพล, วัดถ้ำสุวรรณคูหา แหล่งท่องเที่ยวเชิงนิเวศน์ เช่น เขื่อนอุบลรัตน์ การท่องเที่ยวเกษตรอินทรีย์, อุทัยสวรรค์(ป่าชุมชน) เพื่อเป็นช่องทางจำหน่าย OTOP พุทธศาสนสถานสำคัญที่มีเกจิอาจารย์อันเป็นที่เคารพนับถือ เช่น หลวงปู่ขาว อนาลโย วัดถ้ำกลองเพล

จุดอ่อน(W)ปัจจัยภายใน

- ๑) โครงสร้างพื้นฐานและสิ่งอำนวยความสะดวก ในภาคอุตสาหกรรมการผลิต ยังไม่พร้อมเท่าที่ควร เช่น ระบบสายส่งไฟฟ้า ของการไฟฟ้าส่วนภูมิภาค ยังไม่ครอบคลุมทั้งจังหวัด รวมทั้งแหล่งน้ำผิวดิน และปริมาณน้ำผิวดินไม่เพียงพอสำหรับภาคอุตสาหกรรมการผลิต
- ๒) มีการใช้ยาฆ่าแมลงและสารเคมีกำจัดวัชพืชในภาคเกษตรจำนวนมาก มีสารเคมีตกค้าง (ยาฆ่าหญ้า) ซึ่งส่งผลกระทบต่อสุขภาพและมาตรฐานเกษตรปลอดภัย (วัตถุดิบสำหรับป้อนโรงงาน) โดยเฉพาะไม่สามารถยกระดับผลิตภัณฑ์น้ำตาลได้
- ๓) ผู้ผลิตสินค้า OTOP เป็นผู้สูงอายุ และยังไม่มีผู้สืบทอดองค์ความรู้แขนงต่างๆอย่างเพียงพอ ขาดแคลนแรงงานในท้องถิ่น แรงงานขาดทักษะด้านการผลิตสมัยใหม่และทักษะด้านช่างตามความต้องการของโรงงานอุตสาหกรรม และอัตราการเข้า-ออกของพนักงานในภาคอุตสาหกรรมผลิตค่อนข้างสูง ผู้ผลิตในปัจจุบันขาดการสนับสนุนในการสร้างนวัตกรรมใหม่ๆ, การจัดการที่ไม่เป็นระบบ(internal and external management), การเชื่อมโยงเครือข่ายกับกลุ่มจังหวัด, ขาดองค์ความรู้ในเรื่อง การออกแบบผลิตภัณฑ์ การออกแบบบรรจุภัณฑ์ รวมทั้งการทำการตลาดสมัยใหม่ ให้เป็นไปตามความต้องการของผู้บริโภค รวมทั้งยังไม่เป็นไปตามแนวโน้มและทิศทางความต้องการที่เป็นปัจจุบัน เช่น แพชั่นเครื่องแต่งกาย แพชั่นอาหารเพื่อสุขภาพ เป็นต้น
- ๔) ความสามารถในการยกระดับมาตรฐานอุตสาหกรรมยางพารายังต่ำกว่าจังหวัดใกล้เคียงเมื่อเทียบกับผู้ผลิตรายอื่นๆ ทั้งในด้านประสิทธิภาพในการผลิต เทคโนโลยีการผลิต รวมทั้งคุณภาพแรงงานของอุตสาหกรรมฯ
- ๕) ขาดการโฆษณาประชาสัมพันธ์ด้านการท่องเที่ยว รวมทั้งประเพณีฯ กิจกรรมส่งเสริมวัฒนธรรมท้องถิ่นที่สำคัญๆของจังหวัด ให้เป็นการสร้างรับรู้ และดึงดูดนักท่องเที่ยวเข้ามาภายในจังหวัด

โอกาส(O)ปัจจัยภายนอก

- ๑) แผนพัฒนาฯ ฉบับที่ ๑๒(๒๕๖๐-๒๕๖๔) ตำแหน่งทางยุทธศาสตร์ของประเทศ(Country Strategic Positioning) เป็นแหล่งอุตสาหกรรมสร้างสรรค์และมีนวัตกรรมสูงที่เป็นมิตรต่อสิ่งแวดล้อม เป็นแหล่งผลิตสินค้าเกษตรอินทรีย์และเกษตรปลอดภัย เป็นศูนย์กลางด้านการขนส่ง และระบบโลจิสติกส์ของภูมิภาคสู่ความเป็นชาติการค้ารวมทั้งการบริการ(Trading and Service Nation)
- ๒) แนวโน้มค่านิยมในการรับประทานอาหารเพื่อสุขภาพมีมากขึ้น เช่นอาหารที่เป็นอินทรีย์ ปลอดภัยและสินค้าของประเทศไทยได้รับความนิยมจากประเทศในเขตอาเซียน
- ๓) นโยบายรัฐบาลมีแผนงานโครงการด้านโครงสร้างพื้นฐาน เช่น การก่อสร้างถนน ทางรถไฟทางคู่ และสนับสนุน New S curve, Thailand ๔.๐ policy, East - West Economic Corridor(EWEC), และสำนักงานทรัพยากรธรรมชาติ ให้การสนับสนุนการเจาะบ่อบาดาล
- ๔) พระราชบัญญัติโรงงาน พ.ศ. ๒๕๓๕ เกี่ยวกับการถ่ายโอนภารกิจโรงงานจำพวก ๑ และ ๒ ไปยังองค์กรปกครองส่วนท้องถิ่น อำนาจความสะดวกให้กับผู้ประกอบการโรงงาน ในการแจ้งขอรับใบอนุญาตประกอบกิจการในพื้นที่นั้นๆ
- ๕) แนวโน้มการแก้ไขผังเมืองสามารถก่อสร้างโรงงานได้หลายพื้นที่มากขึ้น (การถอดบัญชีโรงงานบางส่วน) สำนักงานคณะกรรมการส่งเสริมการลงทุน(BOI) มีนโยบายสนับสนุนการลงทุนอุตสาหกรรมผลิต ในบางพื้นที่ของจังหวัดหนองบัวลำภู เขต ๓ กลุ่ม ๒ รายได้ต่ำ ให้ได้รับการส่งเสริม เช่น ให้ได้รับยกเว้นอากรขาเข้าสำหรับเครื่องจักร ได้รับยกเว้นภาษีเงินได้นิติบุคคลฯ

อุปสรรค(T)ปัจจัยภายนอก

- ๑) จังหวัดหนองบัวลำภูเป็นจังหวัดที่มีการประกาศจัดตั้งขึ้นมาใหม่ และจังหวัดที่อยู่รอบๆ จังหวัดหนองบัวลำภู มีความเจริญมากกว่าจังหวัดหนองบัวลำภู ทำให้บุคลากรในภาคอุตสาหกรรมการผลิต ที่มีความสามารถสูง เลือกที่จะทำงานในจังหวัดอื่นๆ ก่อนจังหวัดหนองบัวลำภู
- ๒) ภัยธรรมชาติ เช่น ภัยแล้ง, อุทกภัย มีผลกระทบต่อปริมาณผลผลิตทางการเกษตรที่จะสูงหรือต่ำ ส่งผลให้ผลผลิตของโรงงานอุตสาหกรรมเกษตรมีความไม่แน่นอน
- ๓) การเปิดประชาคมเศรษฐกิจอาเซียน(AEC) ทำให้จังหวัดหนองบัวลำภู เกิดคู่แข่งทางการค้า และการดึงดูดแรงงานย้ายถิ่นเพิ่มมากขึ้น
- ๔) ปัญหาเศรษฐกิจภายในประเทศที่ตกต่ำที่ส่งผลกระทบต่อครัวเรือนในจังหวัดหนองบัวลำภู ทำให้ประชาชนส่วนใหญ่ขาดกำลังซื้อ และต้นทุนการผลิตมีแนวโน้มที่สูงขึ้น จากทั้งต้นทุนด้านพลังงาน ต้นทุนด้านแรงงาน และต้นทุนด้านวัตถุดิบ
- ๕) การเมืองที่ไม่มีเสถียรภาพ ทำให้นโยบายของรัฐบาลบางเรื่องที่ไม่ชัดเจน เช่น ปัญหาในการขออนุญาตให้มีการก่อสร้างโรงงานอุตสาหกรรมในระดับต่างๆ เช่น โรงไฟฟ้าชีวมวล โรงไฟฟ้าพลังงานแสงอาทิตย์ และโรงงานเอทานอล รวมไปถึงราคาการรับซื้อพลังงานไฟฟ้าจากโรงงานเหล่านั้นจากภาคเอกชน ผู้บริหารในจังหวัด มีการโยกย้ายบ่อย ส่งผลให้การสนับสนุนต่อการบริหารงานระดับจังหวัดไม่มีความชัดเจน ส่งผลให้มีการเปลี่ยนแปลงเป้าหมายระหว่างปีงบประมาณ รวมทั้งแผนงาน/โครงการของยุทธศาสตร์ในการพัฒนาจังหวัดหยุดชะงักขาดความต่อเนื่อง

ความต้องการและความคาดหวังของผู้มีส่วนได้ส่วนเสีย

- ด้านการบริหารจัดการ
 - ๑) สนับสนุนสนับสนุนค่าตรวจประเมินรับรองระบบการจัดการสิ่งแวดล้อม
 - ๒) สนับสนุนค่าที่ปรึกษาเรื่องการลดต้นทุนการผลิตและการเพิ่มประสิทธิภาพการผลิต
 - ๓) ให้โรงงานอุตสาหกรรมมีการจัดการสิ่งแวดล้อม เพื่อลดผลกระทบด้านสิ่งแวดล้อม
 - ๔) ส่งเสริมให้มีการใช้พลังงานทดแทน เช่น พลังงานแสงอาทิตย์ตามบ้านเรือน การใช้พลังงานแสงอาทิตย์สำหรับสูบน้ำเพื่อการเกษตร เป็นต้น
 - ๕) ส่งเสริมให้มีการใช้การกำจัดแมลงทางชีวภาพ (biological control) การป้องกัน และกำจัดแมลงศัตรูพืช โดยการปฏิบัติการทางเกษตร เพื่อทำให้สิ่งแวดล้อมไม่เหมาะสมกับแมลงศัตรูพืช (cultural control) แทนการจัดการด้วยสารเคมีและยาฆ่าแมลงในภาคเกษตร
 - ๖) เข้าถึงแหล่งเงินทุนของ SMEs การตลาด และจับคู่ธุรกิจ
- ด้านวัตถุดิบ ผลิตภัณฑ์ ด้านเทคโนโลยีการผลิต
 - ๑) สนับสนุน SMEs ด้านวัตถุดิบ ผลิตภัณฑ์ บรรจุภัณฑ์
 - ๒) จัดหาผู้มีความรู้ความสามารถ ในการพัฒนานวัตกรรม ในการผลิตภัณฑ์ การออกแบบผลิตภัณฑ์ การออกแบบบรรจุภัณฑ์ เพื่อให้ทันกับแนวโน้มและทิศทางการตลาดของโลก
- ด้านบุคลากร
 - ๑) อบรมความรู้เกี่ยวกับพ.ร.บ.การถ่ายโอนโรงงานให้ อปท.
 - ๒) อบรมความรู้เกี่ยวกับข้อมูลเกี่ยวกับน้ำบาดาล
 - ๓) อบรมความรู้เกี่ยวกับเทคโนโลยี นวัตกรรม การผลิต
 - ๔) อบรมความรู้เกี่ยวกับการผลิต การจำหน่าย การตลาดออนไลน์

กำหนดกลยุทธ์ด้วย การสร้างความสัมพันธ์ TOWS Matrix

จุดแข็ง(S)ปัจจัยภายใน	โอกาส(O)ปัจจัยภายนอก
<p>๑) มีโรงงานอุตสาหกรรม ที่ได้รับการรับรองมาตรฐานสากล เช่น ISO๙๐๐๑ ISO๑๔๐๐๑ OHSAS๑๘๐๐๑ GMP HACCP HALAL KOSHER CSR ฯลฯ ได้แก่ บจก.น้ำตาลเอราวัณ, บจก.ข้าวศรีไทยใหม่, บจก.เบสท์-แพค คอนกรีต, บจก. ซีเอสซี รับเบอร์ เป็นต้น</p> <p>๒) มีวัตถุดิบด้านการเกษตรเพียงพอสำหรับป้อนโรงงานอุตสาหกรรมได้เพียงพอ ได้แก่ อ้อยโรงงาน ยางพารา ข้าว มันสำปะหลัง และข้าวโพดเลี้ยงสัตว์</p> <p>๓) ชุมชนมีองค์ความรู้/ภูมิปัญญาท้องถิ่นสำหรับการพัฒนาผลิตภัณฑ์ สามารถใช้ภูมิปัญญาท้องถิ่นในการทำผลิตภัณฑ์ต่างให้มีมูลค่าเพิ่มของทรัพยากรที่มีอยู่ในพื้นที่ เช่น ผลิตภัณฑ์ข้าว(ข้าวฮาง, ข้าวฮางอก.), ผลิตภัณฑ์จากผ้า(ผ้าไหมกุดแห่) ผ้าฝ้ายเย็บมือ (อ.ศรีบุญเรือง), ผ้าฝ้าย ผ้าไหม(ต.นาคำไฮ อ.เมือง), ผลิตภัณฑ์แปรรูปปลา(ปลาต้ม/ปลาเส้น) เป็นต้น</p> <p>๔) โรงงานพลังงานไฟฟ้าชีวมวลสามารถผลิตพลังงานไฟฟ้าได้ ๓๒ เมกะวัตต์ ซึ่งสามารถป้อนให้จังหวัดหนองบัวลำภูได้สามารถป้อนได้ ๕๐% และมีหน่วยงานสนับสนุนเครื่องเจาะบ่อบาดาล ขนาดบ่อ ๖ นิ้ว จำนวน ๒๒ เครื่อง เพื่อสนับสนุนเกษตรกร แก้ไขปัญหาหาในฤดูแล้ง นอกเขตชลประทาน</p> <p>๕) มีแหล่งท่องเที่ยวหลากหลายมิติทั้งแหล่งโบราณคดี เช่น กุดขวางสร้อยเชิงประวัติศาสตร์, พิพิธภัณฑสถาน หอยหิน ๑๕๐ ล้านปีและไดโนเสาร์โนนทัน, ภูพานน้อย, ภูเก้า-ภูพานคำ, วัดถ้ำเอราวัณ, วัดถ้ำกลองเพล, วัดถ้ำสุวรรณคูหา แหล่งท่องเที่ยวเชิงนิเวศน์ เช่น เขื่อนอุบลรัตน์ การท่องเที่ยวเกษตรอินทรีย์, อุทยานสวรรค์(ป่าชุมชน) เพื่อเป็นช่องทางจำหน่าย OTOP พุทธศาสนสถานสำคัญที่มีเกจิอาจารย์อัน</p>	<p>๑) แผนพัฒนาฯ ฉบับที่ ๑๒(๒๕๖๐-๒๕๖๔) ตำแหน่งทางยุทธศาสตร์ของประเทศ(Country Strategic Positioning) เป็นแหล่งอุตสาหกรรมสร้างสรรค์และมีนวัตกรรมสูงที่เป็นมิตรต่อสิ่งแวดล้อม เป็นแหล่งผลิตสินค้าเกษตรอินทรีย์และเกษตรปลอดภัย เป็นศูนย์กลางด้านการขนส่ง และระบบโลจิสติกส์ของภูมิภาคสู่ความเป็นชาติการค้ารวมทั้งการบริการ(Trading and Service Nation)</p> <p>๒) แนวโน้มค่านิยมในการรับประทานอาหารเพื่อสุขภาพมีมากขึ้น เช่นอาหารที่เป็นอินทรีย์ ปลอดภัยและสินค้าของประเทศไทยได้รับความนิยมนิยมจากประเทศในเขตอาเซียน</p> <p>๓) นโยบายรัฐบาลมีแผนงานโครงการด้านโครงสร้างพื้นฐาน เช่น การก่อสร้างถนน ทางรถไฟทางคู่ และสนับสนุน New S curve, Thailand ๔.๐ policy, East - West Economic Corridor(EWEC), และสำนักงานทรัพยากรธรรมชาติฯ ให้การสนับสนุนการเจาะบ่อบาดาล</p> <p>๔) พระราชบัญญัติโรงงาน พ.ศ. ๒๕๓๕ เกี่ยวกับการถ่ายโอนภารกิจโรงงานจำพวก ๑ และ ๒ ไปยังองค์กรปกครองส่วนท้องถิ่น อำนาจความสะดวกให้กับผู้ประกอบการโรงงาน ในการแจ้งขอรับใบอนุญาตประกอบกิจการในพื้นที่นั้นๆ</p> <p>๕) แนวโน้มการแก้ไขผังเมืองสามารถก่อสร้างโรงงานได้หลายพื้นที่มากขึ้น (การถอดบัญชีโรงงานบางส่วน) สำนักงานคณะกรรมการส่งเสริมการลงทุน(BOI) มีนโยบายสนับสนุนการลงทุนอุตสาหกรรมการผลิต ในบางพื้นที่ของจังหวัดหนองบัวลำภู เขต ๓ กลุ่ม ๒ รายได้ต่ำ ให้ได้รับการส่งเสริม เช่น ให้ได้รับยกเว้นอากรขาเข้าสำหรับเครื่องจักร ได้รับยกเว้นภาษีเงินได้นิติบุคคลฯ</p>

เป็นที่เคารพนับถือ เช่น หลวงปู่ขาว อนาลโย วัดถ้ำกลองเพล	
<p>กลยุทธ์เชิงรุก(SO)</p> <p>๑) ยกย่องโรงงานอุตสาหกรรม สู้อุตสาหกรรมมาตรฐานสากล ทั้งในด้านการจัดการคุณภาพ โรงงานอาหารปลอดภัย และเป็นมิตรกับสิ่งแวดล้อม</p> <p>๒) สร้างตลาด และแหล่งจำหน่ายสินค้า OTOP ทั้งตลาดทางตรง ตลาดทางอ้อม และตลาดออนไลน์</p> <p>๓) สร้างอุตสาหกรรมท่องเที่ยวชุมชน/เชิงวิถี</p>	

จุดแข็ง(S)ปัจจัยภายใน	อุปสรรค(T)ปัจจัยภายนอก
<p>๑) มีโรงงานอุตสาหกรรม ที่ได้รับการรับรองมาตรฐานสากล เช่น ISO๙๐๐๑ ISO๑๔๐๐๑ OHSAS๑๘๐๐๑ GMP HACCP HALAL KOSHER CSR ฯลฯ ได้แก่ บจก.น้ำตาลเอราวัณ, บจก.ข้าวศรีไทยใหม่, บจก.เบสท์-แพค คอนกรีต, บจก. ซีเอสซี รับเบอร์ เป็นต้น</p> <p>๒) มีวัตถุดิบด้านการเกษตรเพียงพอสำหรับป้อนโรงงานอุตสาหกรรมได้เพียงพอ ได้แก่ อ้อยโรงงาน ยางพารา ข้าวมันสำปะหลัง และข้าวโพดเลี้ยงสัตว์</p> <p>๓) ชุมชนมีองค์ความรู้/ภูมิปัญญาท้องถิ่นสำหรับการพัฒนาผลิตภัณฑ์ สามารถใช้ภูมิปัญญาท้องถิ่นในการทำผลิตภัณฑ์ต่างให้มีมูลค่าเพิ่มของทรัพยากรที่มีอยู่ในพื้นที่ เช่น ผลิตภัณฑ์ข้าว(ข้าวฮาง, ข้าวฮางอก,) ผลิตภัณฑ์จากผ้า(ผ้าไหมกุดแห่) ผ้าฝ้ายเย็บมือ(อ.ศรีบุญเรือง), ผ้าฝ้าย ผ้าไหม(ต.นาคำไฮ อ.เมือง), ผลิตภัณฑ์แปรรูปปลา(ปลาต้ม/ปลาเส้น) เป็นต้น</p> <p>๔) โรงงานพลังงานไฟฟ้าชีวมวลสามารถผลิตพลังงานไฟฟ้าได้ ๗๒ เมกะวัตต์ ซึ่งสามารถป้อนให้จังหวัดหนองบัวลำภูได้ สามารถป้อนได้ ๕๐% และมีหน่วยงานสนับสนุนเครื่องเจาะบ่อบาดาล ขนาดบ่อ ๖ นิ้ว จำนวน ๒๒ เครื่อง เพื่อสนับสนุนเกษตรกรแก้ไขปัญหาในฤดูแล้ง นอกเขตชลประทาน</p> <p>๕) มีแหล่งท่องเที่ยวหลากหลายมิติทั้งแหล่งโบราณคดี เช่น กุดขวางสร้อยเชิงประวัติศาสตร์, พิพิธภัณฑสถาน ๑๕๐ ล้านปีและไดโนเสาร์โนนทัน, ภูพานน้อย, ภูเก้า-ภูพานคำ, วัดถ้ำเอราวัณ, วัดถ้ำกลองเพล, วัดถ้ำสุวรรณคูหา แหล่ง</p>	<p>๑) จังหวัดหนองบัวลำภูเป็นจังหวัดที่มีการประกาศจัดตั้งขึ้นมาใหม่ และจังหวัดที่อยู่รอบๆ จังหวัดหนองบัวลำภู มีความเจริญมากกว่าจังหวัดหนองบัวลำภู ทำให้บุคลากรในภาคอุตสาหกรรม การผลิต ที่มีความสามารถสูง เลือกที่จะทำงานในจังหวัดอื่นๆ ก่อนจังหวัดหนองบัวลำภู</p> <p>๒) ภัยธรรมชาติ เช่น ภัยแล้ง, อุทกภัย มีผลกระทบต่อปริมาณผลผลิตทางการเกษตรที่จะสูงหรือต่ำ ส่งผลให้ผลผลิตของโรงงานอุตสาหกรรมการเกษตรมีความไม่แน่นอน</p> <p>๓) การเปิดประชาคมเศรษฐกิจอาเซียน(AEC) ทำให้จังหวัดหนองบัวลำภู เกิดคู่แข่งทางการค้า และการดึงดูดแรงงานย้ายถิ่นเพิ่มมากขึ้น</p> <p>๔) ปัญหาเศรษฐกิจภายในประเทศที่ตกต่ำที่ส่งผลกระทบต่อครัวเรือนในจังหวัดหนองบัวลำภู ทำให้ประชาชนส่วนใหญ่ขาดกำลังซื้อ และต้นทุนการผลิตมีแนวโน้มที่สูงขึ้น จากทั้งต้นทุนด้านพลังงาน ต้นทุนด้านแรงงาน และต้นทุนด้านวัตถุดิบ</p> <p>๕) การเมืองที่ไม่มีเสถียรภาพ ทำให้นโยบายของรัฐบาลบางเรื่องที่ไม่ชัดเจน เช่น ปัญหาในการขออนุญาตให้มีการก่อสร้างโรงงานอุตสาหกรรมในระดับต่างๆ เช่น โรงไฟฟ้าชีวมวล โรงไฟฟ้าพลังงานแสงอาทิตย์ และโรงงานเอทานอล รวมไปถึงราคาการรับซื้อพลังงานไฟฟ้าจากโรงงานเหล่านั้นจากภาคเอกชน ผู้บริหารในจังหวัด มีการโยกย้ายบ่อย</p>

<p>ท่องเที่ยวเชิงนิเวศน์ เช่น เชื้อนอุบลรัตน์ การท่องเที่ยว เกษตรอินทรีย์, อุทัยสวรรค์(ป่าชุมชน) เพื่อเป็นช่องทาง จำหน่าย OTOP พุทธศาสนสถานสำคัญที่มีเกจิอาจารย์อัน เป็นที่เคารพนับถือ เช่น หลวงปู่ขาว อนาลโย วัดถ้ำกลอง เพล</p>	<p>ส่งผลให้การสนับสนุนต่อการบริหารงานระดับ จังหวัดไม่มีความชัดเจน ส่งผลให้มีการเปลี่ยนแปลง เป้าหมายระหว่างปีงบประมาณ รวมทั้งแผนงาน/ โครงการของยุทธศาสตร์ในการพัฒนาจังหวัด หยุดชะงักขาดความต่อเนื่อง</p>
<p>กลยุทธ์เชิงป้องกัน(ST)</p> <p>๑) สร้างมาตรฐานสินค้า OTOP เพื่อเป็นการยกระดับสินค้า และเป็นที่ต้องการของตลาด</p>	

จุดอ่อน(W)ปัจจัยภายใน	โอกาส(O)ปัจจัยภายนอก
<p>๑) โครงสร้างพื้นฐานและสิ่งอำนวยความสะดวก ใน ภาคอุตสาหกรรมการผลิต ยังไม่พร้อมเท่าที่ควร เช่น ระบบสายส่งไฟฟ้า ของการไฟฟ้าส่วนภูมิภาค ยังไม่ ครอบคลุมทั้งจังหวัด รวมทั้งแหล่งน้ำผิวดิน และปริมาณ น้ำผิวดินไม่เพียงพอสำหรับภาคอุตสาหกรรมการผลิต</p> <p>๒) มีการใช้ยาฆ่าแมลงและสารเคมีกำจัดวัชพืชในภาคเกษตร จำนวนมาก มีสารเคมีตกค้าง (ยาฆ่าหญ้า) ซึ่งส่งผลต่อ สุขภาพและมาตรฐานเกษตรปลอดภัย (วัตถุประสงค์สำหรับ ป้อนโรงงาน) โดยเฉพาะไม่สามารถยกระดับผลิตภัณฑ์ น้ำตาลได้</p> <p>๓) ผู้ผลิตสินค้า OTOP เป็นผู้สูงอายุ และยังไม่มีผู้สืบทอดองค์ ความรู้แขนงต่างๆอย่างเพียงพอ ขาดแคลนแรงงานใน ท้องถิ่น แรงงานขาดทักษะด้านการผลิตสมัยใหม่และทักษะ ด้านช่างตามความต้องการของโรงงานอุตสาหกรรม และ อัตราการเข้า-ออกของพนักงานในภาคอุตสาหกรรม การ ผลิตค่อนข้างสูง ผู้ผลิตในปัจจุบันขาดการสนับสนุนในการ สร้างนวัตกรรมใหม่ๆ, การจัดการที่ไม่เป็นระบบ(internal and external management), การเชื่อมโยงเครือข่ายกับ กลุ่มจังหวัด, ขาดองค์ความรู้ในเรื่อง การออกแบบ ผลิตภัณฑ์ การออกแบบบรรจุภัณฑ์ รวมทั้งการทำ การตลาดสมัยใหม่ ให้เป็นไปตามความต้องการของ ผู้บริโภค รวมทั้งยังไม่เป็นไปตามแนวโน้มและทิศทางความ ต้องการที่เป็นปัจจุบัน เช่น แฟชั่นเครื่องแต่งกาย แฟชั่น อาหารเพื่อสุขภาพ เป็นต้น</p>	<p>๑) แผนพัฒนาฯ ฉบับที่ ๑๒(๒๕๖๐-๒๕๖๔) ตำแหน่ง ทางยุทธศาสตร์ของประเทศ(Country Strategic Positioning) เป็นแหล่งอุตสาหกรรมสร้างสรรค์และ มีนวัตกรรมสูงที่เป็นมิตรต่อสิ่งแวดล้อม เป็นแหล่ง ผลิตสินค้าเกษตรอินทรีย์และเกษตรปลอดภัย เป็น ศูนย์กลางด้านการขนส่ง และระบบโลจิสติกส์ของ ภูมิภาคสู่ความเป็นชาติการค้ารวมทั้งการบริการ (Trading and Service Nation)</p> <p>๒) แนวโน้มค่านิยมในการรับประทานอาหารเพื่อสุขภาพ มีมากขึ้น เช่นอาหารที่เป็นอินทรีย์ ปลอดภัยและ สินค้าของประเทศไทยได้รับความนิยมจากประเทศใน เขตอาเซียน</p> <p>๓) นโยบายรัฐบาลมีแผนงานโครงการด้านโครงสร้าง พื้นฐาน เช่น การก่อสร้างถนน ทางรถไฟทางคู่ และ สนับสนุน New S curve, Thailand ๔.๐ policy, East - West Economic Corridor(EWEC), และ สำนักงานทรัพยากรธรรมชาติฯ ให้การสนับสนุนการ เจาะบ่อน้ำบาดาล</p> <p>๔) พระราชบัญญัติโรงงาน พ.ศ. ๒๕๓๕ เกี่ยวกับการ ถ่ายโอนภารกิจโรงงานจำพวก ๑ และ ๒ ไปยัง องค์กรปกครองส่วนท้องถิ่น อำนวยความสะดวก ให้กับผู้ประกอบการโรงงาน ในการแจ้งขอรับ ใบอนุญาตประกอบกิจการในพื้นที่นั้นๆ</p> <p>๕) แนวโน้มการแก้ไขผังเมืองสามารถก่อสร้างโรงงานได้</p>

<p>๔) ความสามารถในการยกระดับมาตรฐานอุตสาหกรรม ยางพาราอย่าต่ำกว่าจังหวัดใกล้เคียงเมื่อเทียบกับผู้ผลิตรายอื่นๆ ทั้งในด้านประสิทธิภาพในการผลิต เทคโนโลยีการผลิต รวมทั้งคุณภาพแรงงานของอุตสาหกรรมฯ</p> <p>๕) ขาดการโฆษณาประชาสัมพันธ์ด้านการท่องเที่ยว รวมทั้งประเพณีฯ กิจกรรมส่งเสริมวัฒนธรรมท้องถิ่นที่สำคัญๆของจังหวัด ให้เป็นการสร้างรับรู้ และดึงดูดนักท่องเที่ยวเข้ามาภายในจังหวัด</p>	<p>หลายพื้นที่มากขึ้น (การถอดบัญชีโรงงานบางส่วน) สำนักงานคณะกรรมการส่งเสริมการลงทุน(BOI) มีนโยบายสนับสนุนการลงทุนอุตสาหกรรมการผลิต ในบางพื้นที่ของจังหวัดหนองบัวลำภู เขต ๓ กลุ่ม ๒ รายได้ต่ำ ให้ได้รับการส่งเสริม เช่น ให้ได้รับยกเว้นอากรขาเข้าสำหรับเครื่องจักร ได้รับยกเว้นภาษีเงินได้นิติบุคคลฯ</p>
<p>กลยุทธ์เชิงแก้ไข(WO)</p> <p>๑) ปรับปรุงประสิทธิภาพในการผลิตเพื่อเพิ่มความสามารถในการแข่งขัน</p> <p>๒) จัดให้มีการเทศกาลประเพณีและวัฒนธรรมท้องถิ่น พร้อมทั้งสร้างการรับรู้สู่ภายนอก</p>	

จุดอ่อน(W)ปัจจัยภายใน	อุปสรรค(T)ปัจจัยภายนอก
<p>๑) โครงสร้างพื้นฐานและสิ่งอำนวยความสะดวก ในภาคอุตสาหกรรมการผลิต ยังไม่พร้อมเท่าที่ควร เช่น ระบบสายส่งไฟฟ้า ของการไฟฟ้าส่วนภูมิภาค ยังไม่ครอบคลุมทั้งจังหวัด รวมทั้งแหล่งน้ำผิวดิน และปริมาณน้ำผิวดินไม่เพียงพอสำหรับภาคอุตสาหกรรมการผลิต</p> <p>๒) มีการใช้ยาฆ่าแมลงและสารเคมีกำจัดวัชพืชในภาคเกษตรจำนวนมาก มีสารเคมีตกค้าง (ยาฆ่าหญ้า) ซึ่งส่งผลกระทบต่อสุขภาพและมาตรฐานเกษตรปลอดภัย (วัตถุประสงค์สำหรับป้อนโรงงาน) โดยเฉพาะไม่สามารถยกระดับผลิตภัณ์น้ำตาลได้</p> <p>๓) ผู้ผลิตสินค้า OTOP เป็นผู้สูงอายุ และยังมีผู้สืบทอดองค์ความรู้แขนงต่างๆอย่างเพียงพอ ขาดแคลนแรงงานในท้องถิ่น แรงงานขาดทักษะด้านการผลิตสมัยใหม่และทักษะด้านช่างตามความต้องการของโรงงานอุตสาหกรรม และอัตราการเข้า-ออกของพนักงานในภาคอุตสาหกรรมการผลิตค่อนข้างสูง ผู้ผลิตในปัจจุบันขาดการสนับสนุนในการสร้างนวัตกรรมใหม่ๆ, การจัดการที่ไม่เป็นระบบ(Internal and external management), การเชื่อมโยงเครือข่ายกับกลุ่มจังหวัด, ขาดองค์ความรู้ในเรื่อง การออกแบบผลิตภัณฑ์ การออกแบบบรรจุภัณฑ์ รวมทั้งการทำ</p>	<p>๑) จังหวัดหนองบัวลำภูเป็นจังหวัดที่มีการประกาศจัดตั้งขึ้นมาใหม่ และจังหวัดที่อยู่รอบๆ จังหวัดหนองบัวลำภู มีความเจริญมากกว่าจังหวัดหนองบัวลำภู ทำให้บุคลากรในภาคอุตสาหกรรมการผลิต ที่มีความสามารถสูง เลือกที่จะทำงานในจังหวัดอื่นๆ ก่อนจังหวัดหนองบัวลำภู</p> <p>๒) ภัยธรรมชาติ เช่น ภัยแล้ง, อุทกภัย มีผลกระทบต่อปริมาณผลผลิตทางการเกษตรที่จะสูงหรือต่ำ ส่งผลให้ผลผลิตของโรงงานอุตสาหกรรมเกษตรมีความไม่แน่นอน</p> <p>๓) การเปิดประชาคมเศรษฐกิจอาเซียน(AEC) ทำให้จังหวัดหนองบัวลำภู เกิดคู่แข่งทางการค้า และการดึงดูดแรงงานย้ายถิ่นเพิ่มมากขึ้น</p> <p>๔) ปัญหาเศรษฐกิจภายในประเทศที่ตกต่ำที่ส่งผลกระทบต่อครัวเรือนในจังหวัดหนองบัวลำภู ทำให้ประชาชนส่วนใหญ่ขาดกำลังซื้อ และต้นทุนการผลิตมีแนวโน้มที่สูงขึ้น จากทั้งต้นทุนด้านพลังงาน ต้นทุนด้านแรงงาน และต้นทุนด้านวัตถุดิบ</p> <p>๕) การเมืองที่ไม่มีเสถียรภาพ ทำให้นโยบายของรัฐบาลบางเรื่องที่ไม่ชัดเจน เช่น ปัญหาในการขอ</p>

<p>การตลาดสมัยใหม่ ให้เป็นไปตามความต้องการของผู้บริโภค รวมทั้งยังไม่เป็นไปตามแนวโน้มและทิศทางความต้องการที่เป็นปัจจุบัน เช่น แพ้ชั้นเครื่องแต่งกาย แพ้ชั้นอาหารเพื่อสุขภาพ เป็นต้น</p> <p>๔) ความสามารถในการยกระดับมาตรฐานอุตสาหกรรม ยางพาราอย่างต่ำกว่าจังหวัดใกล้เคียงเมื่อเทียบกับผู้ผลิตรายอื่นๆ ทั้งในด้านประสิทธิภาพในการผลิต เทคโนโลยีการผลิต รวมทั้งคุณภาพแรงงานของอุตสาหกรรมฯ</p> <p>๕) ขาดการโฆษณาประชาสัมพันธ์ด้านการท่องเที่ยว รวมทั้ง ประเพณีฯ กิจกรรมส่งเสริมวัฒนธรรมท้องถิ่นที่สำคัญๆ ของจังหวัด ให้เป็นการสร้างรับรู้ และดึงดูดนักท่องเที่ยวเข้ามา ภายในจังหวัด</p>	<p>อนุญาตให้มีการก่อสร้างโรงงานอุตสาหกรรมในระดับต่างๆ เช่น โรงไฟฟ้าชีวมวล โรงไฟฟ้าพลังงานแสงอาทิตย์ และโรงงานเอทานอล รวมไปถึงราคาการรับซื้อพลังงานไฟฟ้าจากโรงงาน เหล่านั้นจากภาคเอกชน ผู้บริหารในจังหวัด มีการโยกย้ายบ่อย ส่งผลให้การสนับสนุนต่อการบริหารงานระดับจังหวัดไม่มีความชัดเจน ส่งผลให้มีการเปลี่ยนแปลงเป้าหมายระหว่างปีงบประมาณ รวมทั้งแผนงาน/โครงการของยุทธศาสตร์ในการพัฒนาจังหวัดหยุดชะงักขาดความต่อเนื่อง</p>
<p>กลยุทธ์เชิงรับ(WT)</p> <p>๑) พัฒนาความรู้และทักษะบุคลากร ทั้งในภาคการเกษตร และภาคอุตสาหกรรมการผลิตเพื่อรองรับการเติบโต</p>	

ความต้องการและความคาดหวังของผู้มีส่วนได้ส่วนเสีย

- ด้านการบริหารจัดการ
 - ๑) สนับสนุนสนับสนุนค่าตรวจประเมินรับรองระบบการจัดการสิ่งแวดล้อม
 - ๒) สนับสนุนค่าที่ปรึกษาเรื่องการลดต้นทุนการผลิตและการเพิ่มประสิทธิภาพผลิตภาพการผลิต
 - ๑) ให้โรงงานอุตสาหกรรมมีการจัดการสิ่งแวดล้อม เพื่อลดผลกระทบต่อสิ่งแวดล้อม
 - ๒) ส่งเสริมให้มีการใช้พลังงานทดแทน
 - ๓) หามาตรการ จัดการสารเคมีและยาฆ่าแมลงในภาคเกษตร
 - ๔) เข้าถึงแหล่งเงินทุนของ SMEs การตลาด และจับคู่ธุรกิจ
- ด้านวัตถุดิบ ผลิตภัณฑ์ ด้านเทคโนโลยีการผลิต
 - ๑) สนับสนุน SMEs ด้านวัตถุดิบ ผลิตภัณฑ์ บรรจุภัณฑ์
 - ๒) สนับสนุนให้มีช่องทางการจัดจำหน่ายที่ยั่งยืน
- ด้านบุคลากร
 - ๑) อบรมความรู้เกี่ยวกับพ.ร.บ.การถ่ายโอนโรงงานให้ อปท.
 - ๒) อบรมความรู้เกี่ยวกับข้อมูลเกี่ยวกับน้ำบาดาล
 - ๓) อบรมความรู้เกี่ยวกับเทคโนโลยี นวัตกรรม การผลิต
 - ๔) อบรมความรู้เกี่ยวกับการผลิต การจำหน่าย การตลาดออนไลน์

๓.๒ สารสำคัญของแผนปฏิบัติการด้านการพัฒนาอุตสาหกรรม จังหวัดหนองบัวลำภู ปี ๒๕๖๓

๓.๒.๑ วิสัยทัศน์ :

“อุตสาหกรรมการผลิต การเกษตร การแปรรูป และวิสาหกิจชุมชน
ที่รับผิดชอบต่อสังคมและเป็นมิตรกับสิ่งแวดล้อมอย่างยั่งยืน”

๓.๒.๒ พันธกิจ :

- ๑) เพิ่มศักยภาพการผลิตและการแปรรูปมุ่งสู่มาตรฐาน
- ๒) สร้างความตระหนักด้านความรับผิดชอบต่อสังคมและสิ่งแวดล้อม

๓.๒.๓ ประเด็นยุทธศาสตร์ :

ยุทธศาสตร์ที่ ๑ การเพิ่มขีดความสามารถในการผลิต และสร้างมูลค่าเพิ่มเพื่อยกระดับมาตรฐาน และเป็นมิตร
กับสิ่งแวดล้อม

ยุทธศาสตร์ที่ ๒ การพัฒนาผู้ประกอบการเพื่อเพิ่มศักยภาพการผลิต การแข่งขัน

เป้าประสงค์

- ๑) เพื่อให้ผู้ประกอบการอุตสาหกรรมเกษตร การผลิต การแปรรูปวิสาหกิจชุมชนมีศักยภาพ
- ๒) การเพิ่มขีดความสามารถในการพัฒนาคุณภาพเพื่อยกระดับ

ตัวชี้วัดและค่าเป้าหมายตามแผนที่ยุทธศาสตร์

- ๑) ร้อยละที่เพิ่มขึ้นของ GPP ภาคอุตสาหกรรมการผลิตร้อยละ ๒
- ๒) ร้อยละที่เพิ่มขึ้นของผู้ประกอบการที่ได้รับการส่งเสริมและพัฒนาร้อยละ ๕

กลยุทธ์ภายใต้ประเด็นยุทธศาสตร์

ยุทธศาสตร์ที่ ๑ การเพิ่มขีดความสามารถในการผลิต และสร้างมูลค่าเพิ่มเพื่อยกระดับมาตรฐาน และเป็นมิตรกับ
สิ่งแวดล้อม

- | | |
|----------------|--|
| กลยุทธ์ที่ ๑.๑ | ยกระดับโรงงานสู่มาตรฐานการจัดการคุณภาพและสิ่งแวดล้อม |
| กลยุทธ์ที่ ๑.๒ | สร้างมูลค่าเพิ่มสินค้า OTOP เพื่อเพิ่มรายได้ |
| กลยุทธ์ที่ ๑.๓ | ปรับปรุงผลิตภาพการผลิตเพื่อเพิ่มความสามารถในการแข่งขัน |
| กลยุทธ์ที่ ๑.๔ | รักษาระดับมาตรฐานสินค้า OTOP เพื่อป้องกันการไม่เติบโต |

ยุทธศาสตร์ที่ ๒ การพัฒนาบุคลากรเพื่อเพิ่มศักยภาพการผลิต และการแข่งขัน

- | | |
|----------------|---|
| กลยุทธ์ที่ ๒.๑ | พัฒนาความรู้และทักษะบุคลากรภาคอุตสาหกรรมการผลิตเพื่อรองรับการเติบโต |
|----------------|---|

ตัวชี้วัดและค่าเป้าหมายกลยุทธ์

ยุทธศาสตร์	กลยุทธ์	ตัวชี้วัด	ค่าเป้าหมาย
ยุทธศาสตร์ที่ ๑ : การเพิ่มขีดความสามารถในการผลิต และสร้างมูลค่าเพิ่มเพื่อยกระดับมาตรฐานและเป็นมิตรกับสิ่งแวดล้อม	๑.๑ ยกกระดับโรงงานสู่มาตรฐานการจัดการคุณภาพและสิ่งแวดล้อม	➤ ร้อยละที่เพิ่มขึ้นของโรงงานที่ผ่านการรับรองมาตรฐานระดับชาติหรือสากล	ร้อยละ ๕
	๑.๒ สร้างมูลค่าเพิ่มสินค้า OTOP เพื่อเพิ่มรายได้	➤ ร้อยละที่เพิ่มขึ้นของ GPP ภาคอุตสาหกรรมการผลิต	ร้อยละ ๒
	๑.๓ ปรับปรุงผลผลิตภาพการผลิตเพื่อเพิ่มความสามารถในการแข่งขัน	➤ ร้อยละที่เพิ่มขึ้นของผลผลิตภาพภาพการผลิต	ร้อยละ ๑๐
	๑.๔ รักษาระดับมาตรฐานสินค้า OTOP เพื่อป้องกันการไม่เติบโต	➤ ร้อยละที่เพิ่มขึ้นของ GPP ภาคอุตสาหกรรมการผลิต	ร้อยละ ๒
ยุทธศาสตร์ที่ ๒ : การพัฒนาบุคลากรเพื่อเพิ่มศักยภาพการผลิต และการแข่งขัน	๒.๑ พัฒนาความรู้และทักษะบุคลากรภาคอุตสาหกรรมการผลิต เพื่อเพิ่มศักยภาพการผลิต	<ul style="list-style-type: none"> ➤ ร้อยละความพึงพอใจของผู้เข้ารับการฝึกอบรม/สัมมนา ➤ ร้อยละของความรู้ของผู้เข้ารับการฝึกอบรม/สัมมนา ➤ ร้อยละที่เพิ่มขึ้นของผลผลิตภาพแรงงาน 	ร้อยละ ๗๕ ร้อยละ ๗๕ ร้อยละ ๓

แผนงาน/โครงการ ตามยุทธศาสตร์การพัฒนาอุตสาหกรรมจังหวัดหนองบัวลำภู

ยุทธศาสตร์ที่ ๑ : การเพิ่มขีดความสามารถในการผลิต และสร้างมูลค่าเพิ่มเพื่อยกระดับมาตรฐาน และเป็นมิตรกับ สิ่งแวดล้อม							
กลยุทธ์	แผนงาน/โครงการ	งบประมาณ	ปีงบประมาณที่ดำเนินการ				หน่วยดำเนินการ
			๒๕๖๑	๒๕๖๒	๒๕๖๓	๒๕๖๔	
๑.๑ ยกระดับโรงงานสู่มาตรฐานการจัดการคุณภาพและสิ่งแวดล้อม	๑.๑.๑ ให้คำปรึกษาแนะนำโรงงานอุตสาหกรรมเพื่อยกระดับสู่มาตรฐานระดับชาติหรือสากล	๒,๐๐๐,๐๐๐	๕๐๐,๐๐๐	๕๐๐,๐๐๐	๕๐๐,๐๐๐	๕๐๐,๐๐๐	สอจ.หนองบัวลำภู
๑.๒ สร้างมูลค่าเพิ่มสินค้า OTOP เพื่อเพิ่มรายได้	๑.๒.๑ พัฒนานวัตกรรมสินค้า OTOP	๗,๐๐๐,๐๐๐	๔,๐๐,๐๐๐	๑,๐๐๐,๐๐๐	๑,๐๐๐,๐๐๐	๑,๐๐๐,๐๐๐	สอจ.หนองบัวลำภู
๑.๓ ปรับปรุงผลิตภาพการผลิตเพื่อเพิ่มขีดความสามารถในการแข่งขัน	๑.๓.๑ ให้คำปรึกษาแนะนำโรงงานอุตสาหกรรมเพื่อปรับปรุงประสิทธิภาพการผลิตการลงทุนการผลิตและการเพิ่มผลิตภาพการผลิต	๒,๐๐๐,๐๐๐	๕๐๐,๐๐๐	๕๐๐,๐๐๐	๕๐๐,๐๐๐	๕๐๐,๐๐๐	สอจ.หนองบัวลำภู
	๑.๓.๒ พัฒนาขีดความสามารถในการแข่งขันของอุตสาหกรรมแปรรูปการเกษตร	๒,๐๐๐,๐๐๐	๕๐๐,๐๐๐	๕๐๐,๐๐๐	๕๐๐,๐๐๐	๕๐๐,๐๐๐	

	๑.๓.๓ ส่งเสริมและพัฒนาศักยภาพ อุตสาหกรรม	๒,๐๐๐,๐๐๐	๕๐๐,๐๐๐	๕๐๐,๐๐๐	๕๐๐,๐๐๐	๕๐๐,๐๐๐	
	๑.๓.๔ พัฒนาและผลักดัน ยุทธศาสตร์กระทรวง	๔๐๐,๐๐๐	๑๐๐,๐๐๐	๑๐๐,๐๐๐	๑๐๐,๐๐๐	๑๐๐,๐๐๐	
	๑.๓.๕ สํารวจข้อมูลสถาน ประกอบการ	๔๐๐,๐๐๐	๑๐๐,๐๐๐	๑๐๐,๐๐๐	๑๐๐,๐๐๐	๑๐๐,๐๐๐	
	๑.๓.๖ บริหารจัดการน้ำและวาง ระบบธรรมาภิบาลสิ่งแวดล้อม	๔๐๐,๐๐๐	๑๐๐,๐๐๐	๑๐๐,๐๐๐	๑๐๐,๐๐๐	๑๐๐,๐๐๐	
	๑.๓.๗ จัดทำฐานข้อมูล ภาคอุตสาหกรรมเพื่อเตือนภัย เศรษฐกิจอุตสาหกรรม	๘๐๐,๐๐๐	๒๐๐,๐๐๐	๒๐๐,๐๐๐	๒๐๐,๐๐๐	๒๐๐,๐๐๐	
	๑.๓.๘ ติดตามนโยบายและ ยุทธศาสตร์	๑,๖๐๐,๐๐๐	๔๐๐,๐๐๐	๔๐๐,๐๐๐	๔๐๐,๐๐๐	๔๐๐,๐๐๐	
๑.๔ รักษาระดับมาตรฐานสินค้า OTOP เพื่อป้องกันการไม่ เติบโต	๑.๔.๑ ให้คำปรึกษาแนะนำ การ รักษากระดับมาตรฐานสินค้า OTOP	๔๐๐,๐๐๐	๑๐๐,๐๐๐	๑๐๐,๐๐๐	๑๐๐,๐๐๐	๑๐๐,๐๐๐	
รวมงบประมาณยุทธศาสตร์ที่ ๑		๑๙,๐๐๐,๐๐๐	๗,๐๐๐,๐๐๐	๔,๐๐๐,๐๐๐	๔,๐๐๐,๐๐๐	๔,๐๐๐,๐๐๐	สอจ. หนองบัวลำภู

ยุทธศาสตร์ที่ ๒ : พัฒนาผู้ประกอบการเพื่อเพิ่มศักยภาพการผลิต และการแข่งขัน							
กลยุทธ์	แผนงาน/โครงการ	งบประมาณ	ปีงบประมาณที่ดำเนินการ				หน่วยดำเนินการ
			๒๕๖๑	๒๕๖๒	๒๕๖๓	๒๕๖๔	
๒.๑ พัฒนาความรู้และทักษะบุคลากรภาคอุตสาหกรรม การผลิตเพื่อเพิ่มศักยภาพการผลิต	๒.๑.๑ ฝึกอบรมบุคลากรผู้เกี่ยวข้องกับภาคอุตสาหกรรมผลิตทั้งภาครัฐและเอกชน เพื่อการเพิ่มผลิตภาพการผลิต (พ.ร.บ.การถ่ายโอนโรงงานให้อปท).	๒,๐๐๐,๐๐๐	๕๐๐,๐๐๐	๕๐๐,๐๐๐	๕๐๐,๐๐๐	๕๐๐,๐๐๐	สอจ.หนองบัวลำภู
	๒.๒.๑ พัฒนาศักยภาพผู้ประกอบการผลิตภัณฑ์ชุมชน ด้วยการออกแบบและเทคโนโลยี ฟอกย้อมและตกแต่งสำเร็จ	๒,๐๐๐,๐๐๐	๕๐๐,๐๐๐	๕๐๐,๐๐๐	๕๐๐,๐๐๐	๕๐๐,๐๐๐	สอจ.หนองบัวลำภู
	๒.๓.๑ พัฒนาเทคโนโลยีและนวัตกรรมการผลิตใหม่อย่างครบวงจร	๒,๐๐๐,๐๐๐	๕๐๐,๐๐๐	๕๐๐,๐๐๐	๕๐๐,๐๐๐	๕๐๐,๐๐๐	สอจ.หนองบัวลำภู
รวมงบประมาณยุทธศาสตร์ที่ ๒		๖,๐๐๐,๐๐๐	๑,๕๐๐,๐๐๐	๑,๕๐๐,๐๐๐	๑,๕๐๐,๐๐๐	๑,๕๐๐,๐๐๐	สอจ.หนองบัวลำภู

กิจกรรมแผนงาน/โครงการแผนปฏิบัติการ

ยุทธศาสตร์ที่ ๑ : การเพิ่มขีดความสามารถในการผลิต และสร้างมูลค่าเพิ่มเพื่อยกระดับมาตรฐาน และเป็นมิตรกับสิ่งแวดล้อม		
กลยุทธ์	แผนงาน/โครงการ	กิจกรรม
๑.๑ ยกระดับโรงงานสู่มาตรฐานการจัดการคุณภาพและสิ่งแวดล้อม	๑.๑.๑ ให้คำปรึกษาแนะนำโรงงานอุตสาหกรรมเพื่อยกระดับสู่มาตรฐานระดับชาติหรือสากล	<ul style="list-style-type: none"> ➢ สสำรวจความต้องการของผู้เข้ารับบริการ ➢ วินิจฉัยสถานประกอบการ ➢ อบรมและให้คำปรึกษาแนะนำเพื่อยกระดับสู่มาตรฐานระดับชาติและสากล ➢ สสำรวจความพึงพอใจของผู้เข้าร่วมโครงการ ➢ ประเมินผลโครงการและจัดทำรายงาน
๑.๒ สร้างมูลค่าเพิ่มสินค้า OTOP เพื่อเพิ่มรายได้	๑.๒.๑ พัฒนานวัตกรรมสินค้า OTOP	<ul style="list-style-type: none"> ➢ สสำรวจความต้องการของผู้เข้ารับบริการ วินิจฉัยสถานประกอบการ ➢ วินิจฉัยสถานประกอบการ ➢ อบรมและให้คำปรึกษาแนะนำเพื่อสร้างมูลค่าเพิ่มผลิตภัณฑ์ ➢ สสำรวจความพึงพอใจของผู้เข้าร่วมโครงการ ➢ ประเมินผลโครงการและจัดทำรายงาน
๑.๓ ปรับปรุงผลิตภาพการผลิตเพื่อเพิ่มความสามารถในการแข่งขัน	๑.๓.๑ การให้คำปรึกษาแนะนำโรงงานอุตสาหกรรมเพื่อปรับปรุงประสิทธิภาพการผลิต การลดต้นทุนการผลิตและการเพิ่มผลิตภาพการผลิต	<ul style="list-style-type: none"> ➢ สสำรวจความต้องการของผู้เข้ารับบริการ ➢ วินิจฉัยสถานประกอบการ ➢ อบรมและให้คำปรึกษาแนะนำเพื่อปรับปรุงประสิทธิภาพการผลิต ➢ สสำรวจความพึงพอใจของผู้เข้าร่วมโครงการ ➢ ประเมินผลโครงการและจัดทำรายงาน
	๑.๓.๒ การพัฒนาขีดความสามารถในการแข่งขันของอุตสาหกรรมแปรรูปการเกษตร	<ul style="list-style-type: none"> ➢ สสำรวจความต้องการของผู้เข้ารับบริการ วินิจฉัยสถานประกอบการ ➢ วินิจฉัยสถานประกอบการ ➢ อบรมและให้คำปรึกษาแนะนำเพื่อพัฒนาขีดความสามารถในการแข่งขัน ➢ สสำรวจความพึงพอใจของผู้เข้าร่วมโครงการ

		<ul style="list-style-type: none"> ➤ ประเมินผลโครงการและจัดทำรายงาน
	๑.๓.๓ การส่งเสริมและพัฒนาศักยภาพอุตสาหกรรม	<ul style="list-style-type: none"> ➤ สำรวจความต้องการของผู้เข้ารับบริการ ➤ วินิจฉัยสถานประกอบการ ➤ อบรมและให้คำปรึกษาแนะนำเพื่อส่งเสริมและพัฒนาศักยภาพอุตสาหกรรม ➤ สำรวจความพึงพอใจของผู้เข้าร่วมโครงการ ➤ ประเมินผลโครงการและจัดทำรายงาน
	๑.๓.๔ การพัฒนาและผลักดันยุทธศาสตร์กระทรวง	<ul style="list-style-type: none"> ➤ สำรวจความต้องการของผู้เข้ารับบริการ ➤ วินิจฉัยสถานประกอบการ ➤ อบรมและให้คำปรึกษาแนะนำเพื่อพัฒนาและผลักดันยุทธศาสตร์กระทรวง ➤ สำรวจความพึงพอใจของผู้เข้าร่วมโครงการ ➤ ประเมินผลโครงการและจัดทำรายงาน
	๑.๓.๕ การสำรวจข้อมูลสถานประกอบการ	<ul style="list-style-type: none"> ➤ สำรวจความต้องการของผู้เข้ารับบริการ ➤ วินิจฉัยสถานประกอบการ ➤ อบรมและให้คำปรึกษาแนะนำเพื่อสำรวจข้อมูลสถานประกอบการ ➤ สำรวจความพึงพอใจของผู้เข้าร่วมโครงการ ➤ ประเมินผลโครงการและจัดทำรายงาน
	๑.๓.๖ การบริหารจัดการน้ำและวางระบบธรรมภิบาลสิ่งแวดล้อม	<ul style="list-style-type: none"> ➤ สำรวจความต้องการของผู้เข้ารับบริการ ➤ วินิจฉัยสถานประกอบการ ➤ อบรมและให้คำปรึกษาแนะนำเพื่อบริหารจัดการน้ำและวางระบบธรรมภิบาลสิ่งแวดล้อม ➤ สำรวจความพึงพอใจของผู้เข้าร่วมโครงการ ➤ ประเมินผลโครงการและจัดทำรายงาน
	๑.๓.๗ การจัดทำฐานข้อมูลภาคอุตสาหกรรมเพื่อเตือนภัยเศรษฐกิจอุตสาหกรรม	<ul style="list-style-type: none"> ➤ สำรวจความต้องการของผู้เข้ารับบริการ ➤ วินิจฉัยสถานประกอบการ

		<ul style="list-style-type: none"> ➤ อบรมและให้คำปรึกษาแนะนำเพื่อจัดทำฐานข้อมูลภาคอุตสาหกรรมเพื่อเตือนภัยเศรษฐกิจอุตสาหกรรมสำรวจความพึงพอใจของผู้เข้าร่วมโครงการ ➤ ประเมินผลโครงการและจัดทำรายงาน
	๑.๓.๘ การติดตามนโยบายและยุทธศาสตร์	<ul style="list-style-type: none"> ➤ สำรวจความต้องการของผู้เข้ารับบริการ ➤ อบรมและให้คำปรึกษาแนะนำเพื่อติดตามนโยบายและยุทธศาสตร์ ➤ สำรวจความพึงพอใจของผู้เข้าร่วมโครงการ ➤ ประเมินผลโครงการและจัดทำรายงาน
๑.๔ รักษาระดับมาตรฐานสินค้า OTOP เพื่อป้องกันการไม่เติบโต	๑.๔.๑ ให้คำปรึกษาแนะนำ การรักษาระดับมาตรฐานสินค้า OTOP	<ul style="list-style-type: none"> ➤ สำรวจความต้องการของผู้เข้ารับบริการ วินิจฉัยสถานประกอบการ ➤ วินิจฉัยสถานประกอบการ ➤ อบรมและให้คำปรึกษาแนะนำเพื่อสร้างมูลค่าเพิ่มผลิตภัณฑ์ ➤ สำรวจความพึงพอใจของผู้เข้าร่วมโครงการ ➤ ประเมินผลโครงการและจัดทำรายงาน

ยุทธศาสตร์ที่ ๒ : พัฒนาผู้ประกอบการเพื่อเพิ่มศักยภาพการผลิต และการแข่งขัน		
กลยุทธ์	แผนงาน/โครงการ	กิจกรรม
๒.๑ พัฒนาความรู้และทักษะบุคลากรภาคอุตสาหกรรม การผลิตเพื่อเพิ่มศักยภาพการผลิต	๒.๑.๑ การฝึกอบรมบุคลากรผู้เกี่ยวข้อง ภาคอุตสาหกรรมการผลิตทั้งภาครัฐและเอกชน เพื่อการเพิ่มผลิตภาพการผลิต	<ul style="list-style-type: none"> ➤ สำรวจความต้องการของผู้รับบริการ ➤ กำหนดหลักสูตรฝึกอบรมและให้คำปรึกษาแนะนำ ➤ คัดเลือกบุคลากรหรือโรงงานเป้าหมาย ➤ สรรหาวิทยากรหรือที่ปรึกษา/กำหนดสถานที่ดำเนินการ ➤ ดำเนินการตามโครงการ ➤ สำรวจความพึงพอใจผู้เข้าร่วมโครงการ ➤ ประเมินผลโครงการและจัดทำรายงาน

ส่วนที่ ๔ ภาคผนวก

๔.๑ โครงการแบบย่อ (๑ ชุด : ๑ โครงการ)

หัวข้อ	รายละเอียด
๑. ชื่อโครงการ	จัดทำแผนปฏิบัติการ ด้านการพัฒนาอุตสาหกรรมจังหวัดหนองบัวลำภู ภายใต้โครงการพัฒนาและผลักดันแผนระดับที่ ๓ ของกระทรวงอุตสาหกรรมและบูรณาการเชิงพื้นที่
๒. ความสำคัญของโครงการ หลักการและเหตุผล	การบริหารจัดการภาครัฐแนวใหม่ ให้ความสำคัญกับการจัดทำแผนในทุกระดับ ทั้งนี้เพื่อให้หน่วยงาน มีเครื่องมือในการวางกรอบการดำเนินงานและกำกับติดตามการดำเนินงานให้เกิดผลสัมฤทธิ์ตามวัตถุประสงค์ที่ตั้งไว้ โดยในระยะเวลาที่ผ่านมารัฐบาลได้มีนโยบายให้มีการจัดทำแผนยุทธศาสตร์และแผนปฏิบัติการของหน่วยงานตามกรอบเวลาของรัฐบาล (๔ ปี) แผนปฏิบัติราชการประจำปีและได้กำหนดให้หน่วยงานต้องจัดทำแผนการปฏิบัติงานและแผนการใช้จ่ายเงินประจำปีงบประมาณสำหรับหน่วยงานย่อยภายในกรมและแผนในภาพรวม ซึ่งกระทรวงอุตสาหกรรมก็ได้ตอบสนองนโยบายและให้ความสำคัญกับการจัดทำแผนในทุกระดับเช่นกัน โดยจัดสรรงบประมาณให้สำนักงานอุตสาหกรรมจังหวัดหนองบัวลำภู จำนวน ๓๐,๐๐๐ บาท เพื่อให้ดำเนินการจัดทำแผนปฏิบัติการ ด้านการพัฒนาอุตสาหกรรมระดับจังหวัดให้สอดคล้องกับนโยบายและยุทธศาสตร์การพัฒนาของภาครัฐที่เกี่ยวข้อง และสอดคล้องกับสภาพแวดล้อมที่เปลี่ยนแปลงไปในเชิงพื้นที่ อันจะนำไปสู่การกำหนดแผนการปฏิบัติงานที่ตอบสนองความต้องการและความคาดหวังของผู้ประกอบการและประชาชนที่เกี่ยวข้อง รวมถึงประสิทธิภาพของการจัดทำโครงการ/กิจกรรมเพื่อรองรับแผนยุทธศาสตร์ในระดับจังหวัด กลุ่มจังหวัดและกระทรวงอุตสาหกรรม ที่เพิ่มขึ้นอีกด้วย
๓. วัตถุประสงค์ของโครงการ	๑. เพื่อมีแผนปฏิบัติการ ด้านการพัฒนาอุตสาหกรรมจังหวัดหนองบัวลำภู ที่ใช้เป็นกรอบทิศทางการพัฒนาภาคอุตสาหกรรมในพื้นที่ที่ชัดเจน สอดคล้องกับนโยบายและยุทธศาสตร์การพัฒนาที่เกี่ยวข้องและสภาพแวดล้อมเชิงพื้นที่ที่มีบริบทเปลี่ยนไป ๒. เพื่อมีแผนงาน/โครงการตามแผนปฏิบัติการ ด้านการพัฒนาอุตสาหกรรมจังหวัดหนองบัวลำภู สำหรับจัดทำค่าของงบประมาณ เพื่อสนับสนุนส่งเสริมพัฒนาภาคอุตสาหกรรมในส่วนภูมิภาคและระดับจังหวัดที่ตอบสนองความต้องการของผู้ประกอบการและประชาชนในพื้นที่
๔. ผลผลิต และผลลัพธ์ของโครงการ	๑. มีแผนปฏิบัติการ ด้านการพัฒนาอุตสาหกรรมจังหวัดหนองบัวลำภู ที่ใช้เป็นกรอบทิศทางการพัฒนาภาคอุตสาหกรรมในพื้นที่ที่ชัดเจน สอดคล้องกับนโยบายและยุทธศาสตร์การพัฒนาที่เกี่ยวข้องและสภาพแวดล้อมเชิงพื้นที่ที่มีบริบทเปลี่ยนไป ๒. นำแผนงาน/โครงการตามแผนปฏิบัติการ ด้านการพัฒนาอุตสาหกรรมจังหวัดหนองบัวลำภู ไปจัดทำค่าของงบประมาณ เพื่อสนับสนุนส่งเสริมพัฒนาภาคอุตสาหกรรมในส่วนกลางและระดับจังหวัดที่ตอบสนองความต้องการของผู้ประกอบการและประชาชนในพื้นที่
๕. ตัวชี้วัดความสำเร็จของโครงการ	มีแผนปฏิบัติการ ด้านการพัฒนาอุตสาหกรรมจังหวัดหนองบัวลำภู ประจำปี พ.ศ. ๒๕๖๓ ที่มาจากความเห็นของหลากหลายภาคส่วน เป็นแผนที่ตอบสนองความต้องการและสอดคล้องกับนโยบายของจังหวัดหนองบัวลำภู
๖. ความเชื่อมโยงกับแผนพัฒนาจังหวัด/กลุ่มจังหวัด	เชื่อมโยงกับแผนพัฒนาจังหวัดหนองบัวลำภู ประเด็นการพัฒนาที่ ๒ การส่งเสริมและเพิ่มมูลค่าสินค้าการเกษตร อุตสาหกรรม การค้าการลงทุน
๗. ระยะเวลา	ระยะเวลาดำเนินโครงการ ๑ ปี (เริ่ม ตุลาคม ๒๕๖๒ ถึง กันยายน ๒๕๖๓)
๘. กิจกรรมสำคัญ	จัดทำแผนปฏิบัติการ ด้านการพัฒนาอุตสาหกรรมระดับจังหวัดและเชื่อมโยงยุทธศาสตร์กระทรวงอุตสาหกรรมกับยุทธศาสตร์การพัฒนาอุตสาหกรรมจังหวัดหนองบัวลำภู
๙. งบประมาณ	๓๐,๐๐๐ บาท
๑๐. ผู้รับผิดชอบ	กลุ่มนโยบายและแผนงาน สำนักงานอุตสาหกรรมจังหวัดหนองบัวลำภู

๔.๒ ความเชื่อมโยงแผนปฏิบัติราชการ ออก. แผนปฏิบัติราชการ สปอ. และแผนปฏิบัติการ
ด้านการพัฒนาอุตสาหกรรมจังหวัดหนองบัวลำภู ปี ๒๕๖๓

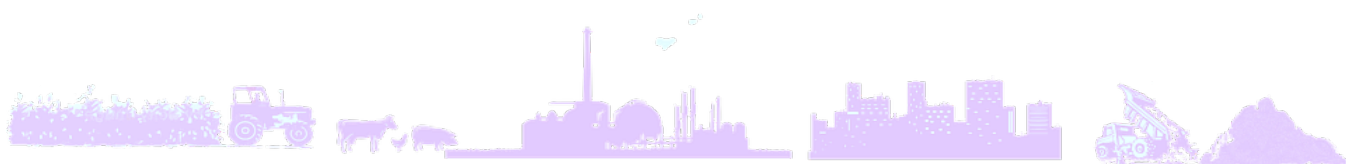
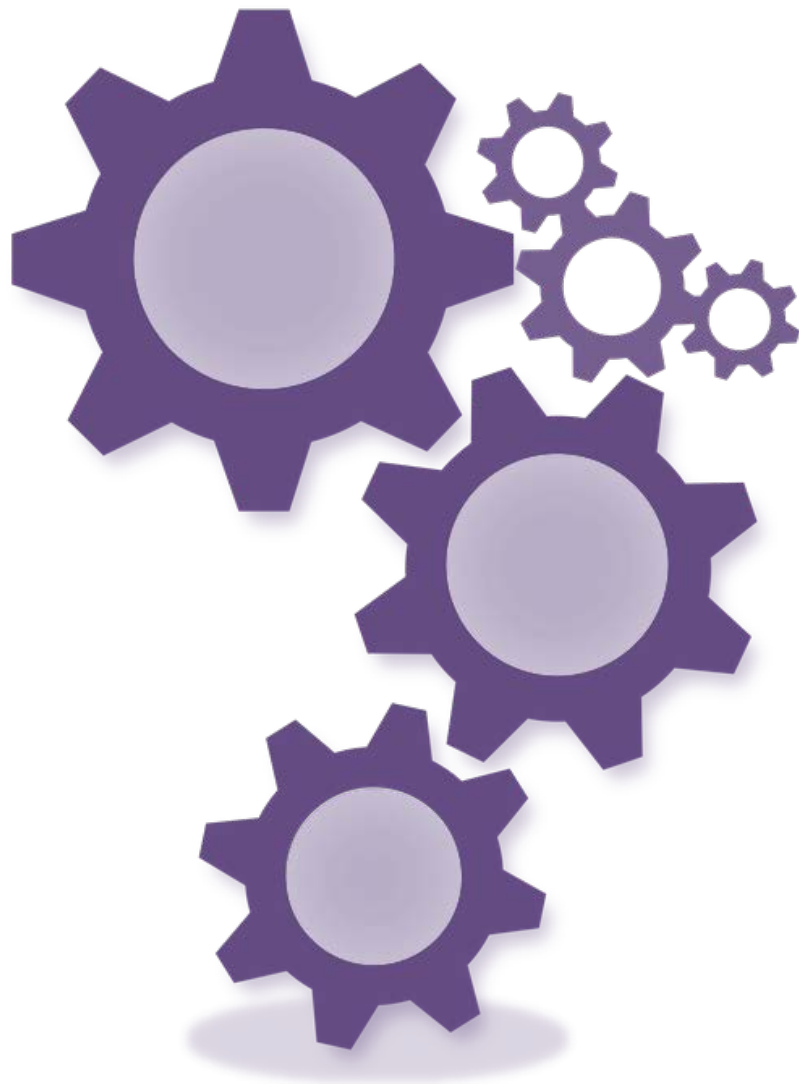
	แผนยุทธศาสตร์ อก. ปี พ.ศ. ๒๕๕๙-๒๕๖๔	แผนยุทธศาสตร์ กลุ่ม จังหวัด ปี พ.ศ. ๒๕๖๑-๒๕๖๕	แผนพัฒนาจังหวัด ปี พ.ศ.๒๕๖๑-๒๕๖๕	แผนปฏิบัติการ ด้านการ พัฒนาอุตสาหกรรมจังหวัด ปี พ.ศ. ๒๕๖๓
วิสัยทัศน์	เป็นองค์กรนำ การพัฒนา อุตสาหกรรมสู่ ความยั่งยืน	ศูนย์กลางการพัฒนา เศรษฐกิจ การท่องเที่ยว เชิง อุตสาหกรรมและการ เกษตรปลอดภัยที่เป็น มิตรกับสิ่งแวดล้อมของ อนุภูมิภาคลุ่มน้ำโขง	หนองบัวลำภู เมืองนำ อยู่ นำเที่ยว	เป็นผู้ประกอบการ อุตสาหกรรมการผลิต การเกษตร การแปรรูปและ วิสาหกิจชุมชน ที่รับผิดชอบต่อ ต่อสังคมและเป็นมิตรกับ สิ่งแวดล้อมอย่างยั่งยืน
ประเด็น ยุทธศาสตร์ ที่ ๑	การปรับ โครงสร้างการ ผลิตเพื่อเพิ่ม ศักยภาพของ ภาคอุตสาหกรรม	ส่งเสริมการพัฒนา เศรษฐกิจ การผลิต และ การบริการที่เป็นมิตรกับ สิ่งแวดล้อม	การพัฒนาคนและ สังคมให้มีคุณภาพชีวิต ที่ดี	การเพิ่มขีดความสามารถ ในการผลิต และสร้าง มูลค่าเพิ่มเพื่อยกระดับ มาตรฐาน และเป็นมิตร กับสิ่งแวดล้อม
ประเด็น ยุทธศาสตร์ ที่ ๒	การพัฒนาปัจจัย สนับสนุนให้อื้อ ต่อการลงทุน และการพัฒนา อุตสาหกรรม	ยกระดับการท่องเที่ยว เชิงอัตลักษณ์ในเรื่อง ของอารยธรรมประวัติ ศาสตร์ วัฒนธรรมและ ประเพณีของอนุภูมิ ภาคลุ่มแม่น้ำโขง	การส่งเสริมและเพิ่ม มูลค่าสินค้าการเกษตร อุตสาหกรรม การค้า การลงทุน	การพัฒนาผู้ประกอบการ เพื่อเพิ่มศักยภาพการ ผลิต การแข่งขัน
ประเด็น ยุทธศาสตร์ ที่ ๓	การส่งเสริมและ พัฒนา อุตสาหกรรมให้ เป็นมิตรกับ สังคมและ สิ่งแวดล้อม	เพิ่มศักยภาพการผลิต ทางการ เกษตรและการ สร้างมูลค่าเพิ่ม เพื่อการ แข่งขัน	การส่งเสริมพัฒนาการ ท่องเที่ยวและบริการ	
ประเด็น ยุทธศาสตร์ ที่ ๔	การพัฒนา สมรรถนะองค์กร		การบริหารจัดการ ทรัพยากรธรรมชาติและ สิ่งแวดล้อมอย่างยั่งยืน	
ประเด็น ยุทธศาสตร์ ที่ ๕			การเสริมสร้างความ มั่นคงเพื่อความสงบสุข	

๔.๓ ข้อมูลสรุปผลการดำเนินงานในปีงบประมาณ พ.ศ. ๒๕๖๒ ของ สอจ. ตามแผนพัฒนาจังหวัด

สอจ.หนองบัวลำภู ได้รับจัดสรรงบจังหวัด ประจำปีงบประมาณ พ.ศ. ๒๕๖๒ จำนวน ๑ โครงการ คือ โครงการพัฒนาผลิตภัณฑ์ และบรรจุภัณฑ์ผ้าทอพื้นเมือง งบประมาณ ๔๕๓,๓๐๐ บาท ผลการดำเนินงาน มีผู้เข้าร่วมอบรมจากกลุ่มผู้ประกอบการ OTOP ผ้าทอพื้นเมือง จำนวน ๒๐ กลุ่ม ๔๐ ราย ทำให้มีความรู้และทักษะในการพัฒนาระดับคุณภาพมาตรฐานผลิตภัณฑ์ ทั้งนี้ได้รับการพัฒนาผลิตภัณฑ์ที่มีลายผ้าเกิดขึ้นใหม่จำนวน ๕ กลุ่ม และได้รับการพัฒนาบรรจุภัณฑ์ จำนวน ๒ รูปแบบ เป็นการสร้างโอกาสทางการตลาดให้ผู้ประกอบการผ้า และมีโอกาสได้รับการรับรองมาตรฐานผลิตภัณฑ์ (มผช.)

๔.๔ ข้อมูลสรุปผลการดำเนินงานในปีงบประมาณ พ.ศ. ๒๕๖๒ ของ สอจ. ตามแผนยุทธศาสตร์การ พัฒนาอุตสาหกรรมจังหวัด พ.ศ. ๒๕๖๒

ปีงบประมาณ พ.ศ. ๒๕๖๒ สอจ.หนองบัวลำภู ได้ทบทวนแผนยุทธศาสตร์การ พัฒนาอุตสาหกรรม จังหวัดหนองบัวลำภู พ.ศ. ๒๕๖๐-๒๕๖๔ (สำหรับปีงบประมาณ พ.ศ. ๒๕๖๓) โดยได้จัดทำแผนยุทธศาสตร์การ พัฒนาอุตสาหกรรมจังหวัด ร่วมกับหน่วยงานภาครัฐ ภาคเอกชน และผู้ประกอบการในพื้นที่ เพื่อสร้างการรับรู้ และความเข้าใจให้กับผู้เกี่ยวข้อง เป็นข้อมูลประกอบการทบทวนแผนยุทธศาสตร์ของหน่วยงาน เพื่อใช้เป็นแนวทางในการ ดำเนินงานและจัดทำคำของบประมาณในปีต่อไป



สำนักงานอุตสาหกรรมจังหวัดหนองบัวลำภู
ศาลากลางจังหวัดหนองบัวลำภู ชั้น ๓ ถนนหนองบัวลำภู - เลย
อำเภอเมือง จังหวัดหนองบัวลำภู ๓๙๐๐๐ โทรศัพท์ ๐ ๔๒๓๑ ๖๗๒๑
www.industry.go.th/nongbualamphu